

### 從機場方向(一覽)

關西國際機場	2小時10分 (機場大巴)
大阪(伊丹)機場	1小時20分 (機場大巴)
神戶機場	1小時 (Port Liner和 JR新快速)

### JR新幹線

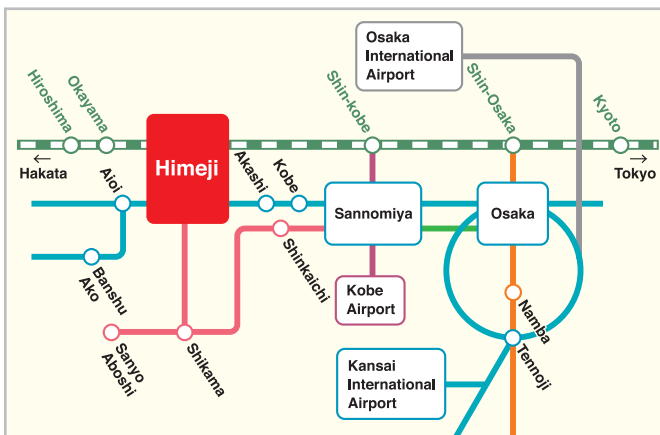
(一覽) (By Nozomi or Mizuho)

東京	3小時1分
新橫濱	2小時42分
名古屋	1小時20分
京都	44分
新大阪	29分
新神戸	15分
岡山	19分
廣島	56分
博多	2小時
鹿児島中央	3小時20分

※「NOZOMI」「MIZUHO」號車有可能在姫路站不停。  
※大部分「HIKARI」「SAKURA」號車在姫路站停車。  
※所有的「KODAMA」號車都在姫路站停車。

### JR在來線(一覽)

京都	1小時32分
大阪	1小時
三之宮	39分
岡山	1小時25分



### 最經濟的交通車票

姫路城&好古園可享8折優惠!!

### HIMEJI TOURIST PASS

建議您購買從關西機場站到南海難波站的南海電鐵單程乘車券和大阪難波站~尼崎站~山陽姫路・山陽網幹站的山陽電車・阪神電車1日自由乘車券套票，這樣還能享受到山陽電車沿線設施的打折優惠哦!購買套票會讓您從關西機場很經濟很實惠地到達姫路!

價格:2,000日元

銷售地點:

關西旅遊信息服務中心  
(關西機場第一航站樓  
1樓中央)



### JAPAN RAIL PASS



### Himeji Convention & Visitors Bureau

Hommachi, Himeji Hyogo 670-0012 JAPAN  
TEL: +81-79-222-2285 FAX: +81-79-222-2410  
<https://www.himeji-kanko.jp/>



# HIMEJI CITY



SHIROMARU HIME

繁體字

繁體語







## 姫路城循環巴士

還有可自由乘降的1日券

從姫路站到姫路城周邊的環城巴士，  
既經濟又便利。  
乘坐懷舊巴士可從多角度觀賞姫路城。



運行線路  
(1周20分鐘)

### 營業時間／

平日／9:00～16:30之間的每隔30分出發  
周六、日、節假日／9:00～17:00  
※10:00～15:00之間的每隔15分鐘出發  
※9點、15點、16點是每隔30分出發。  
17:00發最終壹班車。

### 運行日／

3～11月的每天，12～2月的周六、周日、節假日  
(也有年末年始休息的情況)

### 場所／神姬巴士姫路站前⑥號乘降站

聯絡地址／神姬巴士 079-285-2990

姫路市觀光案内所 079-287-0003

### 費用／

- 1回:大人100日元,兒童50日元 ※下車時現金支付
- 壹日乘車券:大人400日元,兒童200日元
- ※在售票窗口出售神姬巴士乘車券,巴士車內無售賣。

### 特典／

入場費8折優惠(姫路城、好古園,市立美術館(僅限常設展),姫路文學館(僅限常設展)),入城費團體費用適用(兵庫縣立歷史博物館)  
※在各設施的窗口處可看到1日乘車券的提示。  
※姫路城,好古園共通券等不可與其他優惠券並用

## 經濟套票

※與其他的打折券不可並用

### 姫路城・好古園共通券

費用／大人1,050日元,兒童(小・中・高)360日元

售票地點／售票地點/姫路城・好古園 各收票口處

### 書寫山高空纜車套票

非常優惠的巴士往返乘車券(姫路站～書寫山)與  
書寫山高空纜車往返乘車券的套票乘車券。

費用／大人1,420日元,兒童710日元

售票地點／神姬巴士姫路站巴士車站 乘車券售賣窗口

### 姫路中央公園套票

巴士往返的乘車券(姫路站～姫路中央公園)  
和公園入場券(野生動物園與遊樂場)和園內野生動物觀光。

※場地在夏季為游泳池,冬季為滑冰場可利用。

費用／大人4,250日元,兒童2,300日元,

學生折扣價為3,800日元

售票地點／神姬巴士姫路站巴士車站 乘車券銷售窗口

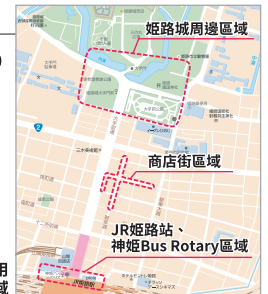


## HIMEJI Free Wi-Fi

一天可以最多免費使用180分鐘(10分鐘×18次)

在各終端的Wi-Fi網絡連接畫面選擇「HIMEJI Wi-Fi」。同意使用條款之後,輸入您的電子郵箱地址即可開始使用。

可以使用  
HIMEJI Free Wi-Fi的區域



## 姫 自行車

姫路車站及其周邊被稱為「自行車車站」。在這裡,可以有償租借及返還自行車。

利用時間／7點～20點(24小時均可返還)

利用金額／基本費用:100日元

追加費用／如果1次使用時間超過60分鐘,可按照每30分鐘追加100日元(如果1次的利用時間不超過60分鐘的話,1日花費100日元即可使用。)

租借及返還場所／自行車車站(請參照上圖)

利用物件／中學生以上

支付方法／信用卡或現金+攜帶號碼登陸認證

諮詢／「姫自行車」運營事務所

050-3786-5055(工作時間9點～18點)

(<http://interstreet.jp/himeji/>)








世界遺產  
姬路城


姬路城是壹座擁有築城400余年歷史，日本現存歷史名城中完好地保存當時風貌的城堡之壹，在海內外享有較高聲譽。由於其白色的外牆及造型獨特的屋檐似優雅的白鷺展翅，也被稱為白鷺城，為世人呈現出美麗的景觀。天守群及渡櫓等8座建築被視為國寶，其餘74座櫓及門等建築被確認為國家的重要文化財產，全城被定為世界遺產。



出臺了最新的遊樂方式！



可以通過智能手機或終端設備免費下載相關 APP，通過鏈接城內的 AR 展板即可了解當時整座城的利用狀況



**Information**  
時 間／9:00～16:00 (閉城17:00) ※夏季延長1小時  
入城費／大人1000日元 (18歲以上)  
兒童 300日元 (小・中・高中生)、小學生以下 免費  
※姫路城・好古園共通券：  
大人1050日元・兒童360日元  
閉城日／12月29日・30日



**Start**  
**櫻門橋**  
首先映入眼簾的是櫻門橋和大手門。



**大手門**  
通過大手門走進三之丸廣場。穿過門後...



**購票後，請入城！**  
(收費區域)  
在售票機或窗口處購票入場。推薦購買與好古園的共通券。  
※共通券在窗口出售



**1. 菱之門**  
擁有安土桃山時代的樣式，是姬路城中規模最大的門。



**2. 三國堀**  
進門後、有雄偉的大天守出來迎接您，為您提供第壹個最佳拍照景點！偶爾還會欣賞到白鷺在水中沐浴的情景。



**3. 西之丸**  
登上城內最寬闊的坡路.....



本多忠時的妻子——千姬所在的場所。千姬的侍女們所在的場所。在櫓的內部，可看到城的防禦組織及城主的足跡，還可聽到嫁到姬路城的千姬的生活介紹。最為震撼的是長約240m的長廊。



**4. 西之丸櫓群、長局 (百間廊下)、化粧櫓**



**5. 大天守**  
最上階  
從外觀來看大天守是五層建築，而實際它的內部構造是地上六層，地下壹層的七層建築。



**6. 備前丸**  
出了大天守後



**7. 菊井戸**



**8. 鏡石**



**9. 扇の坡度**  
為了讓人們輕鬆爬坡，越往上走就會看到像壹把逐漸打開的扇子般具有曲線的石垣。



**請欣賞創建當初的建築美**  
城內的布局像迷宮壹樣，有交錯的道路，結實的鐵門等，讓敵人很難入內。

**Audio Guide to Himeji Castle**  
Listen to an explanation of each spot on your own smartphone.  
姬路城語音嚮導







姬路城西禦屋敷跡庭園

# 好古園

1992年建造，位於姬路城西側的3.5公頃的日本庭園。好古園的愛稱的由來是由江戶時代最後的姬路藩主酒井家在這個庭園的入口附近建立的文武雙全的藩校“好古堂”。園內活用西禦屋敷跡、武家屋敷跡的區劃，由不同風格的9種庭院群和純正數寄屋建築為主的茶室等組成，在城下町醞釀出恰到好處的風情。近年來，作為國內外的電影和電視劇的外景拍攝地也非常引人注目。

## 1. 玄關 (出入口)



## 2. 禦屋敷門

從這裡眺望築地堀，可以體驗到穿越到了江戶時代的感覺。



## 4. 渡廊下

中央的曲線是園林的象徵。在這裡的走廊漫步，太鼓似的聲音的餘韻和左右的風景令人印象深刻。有著新綠紅葉和四季應時的風景，是絕佳的攝影地點。



## 3. 活水軒

一邊眺望禦屋敷的庭園，一邊享受姬路特有的菜品和茶點。提供豐富多彩的套餐菜單。



## 5. 禦屋敷之庭

這個姬路藩主的別墅西禦屋敷的庭園是池泉回游式的日本庭園，也是園內最大的庭園。南側的大瀑布流動于深山幽谷之中，洋溢別樣風趣。瀨戶內海概念的大池中的錦鯉也為整個畫面增添了色彩。



## 6. 苗之庭

木材框架的苗床，培養著江戶時代主要栽培的植物。

## 7. 茶之庭

以純正數寄屋建築為主的茶室“雙樹庵”為中心，配置玄關前之庭、大廳之庭、小間之庭、飛石、中門、蹲踞、燈籠、露天凳等的茶庭。



## 8. 雙樹庵

地道茶室式的雅致建築。為了表現對天守閣盡到禮節的心，不必說整個建築物，各自的茶室也是朝著姬路城天守閣設計的。



## 茶席

營業時間：10:00～16:00  
(前臺15:40關閉)  
費用：500日元  
(抹茶和點心)  
定休日：12月21日～1月5日



## 10. 夏木之庭

栽植夏木(落葉樹)，從新綠到紅葉，盡賞四季變換的庭園。從四阿“鷺望亭”可以眺望姬路城天守閣。



## 12. 花之庭

栽植江戶時代所青睞的山野草的庭園。



## 14. 築山池泉之庭

栽有楓樹和黑松的典型日本庭園。池塘北側為龜，南側為仙鶴，是以岩島為概念的配置。



## 9. 流水平庭

隨著輕緩水流，逐漸明亮地鋪展開來的庭園。春天“垂枝櫻樹”，初夏“燕子花”“花菖蒲”，享受新綠紅葉和四季。



## 11. 松之庭

以瀨戶內海地區的代表性的風景赤松林為概念的庭園。淺溪的一角，栽有姬路市的市花鷺草，夏天時花兒盛開的景象非常治癒。



## 13. 竹之庭

約栽種了15種竹子的庭園，竹的通直性和包圍庭院的圍牆的對比仿佛山水畫一般。



## Information

營業時間：9:00～17:00 (最終入場時間16:30) ※夏天延長1小時  
人均價格：大人310日元(18歲以上)，  
小學生到高中生150日元  
※姬路城&好古園共通票  
大人1,050日元，小學生到高中生360日元  
休日：12月29日、30日



# 書寫山 圓教寺

從姬路站・姫路城乘坐汽車或巴士往北約30分鐘即可到達。  
書寫山也被稱作西比壑山，而圓教寺則由性空上人在平安時代中期建立，是天臺宗三大道場之一，擁有1000年以上歷史。  
坐高空纜車到海拔371米的山頂需要4分鐘。  
這份寧靜、自然之美與歷史的洗滌醞釀出了書寫山作為祈禱之山的獨特氛圍。山頂上坐落了許多寺院與重要的文化財產。  
另外，從湯姆克魯斯主演的好萊塢電影《最後的武士》開始，這裡作為國內外電影的外景拍攝地也十分有名。

## 1. 書寫山高空纜車 山上站



## 3. 仁王門

江戶初期的建築物。兩邊立有仁王像，從這裡向前走就是圓教寺內。

## 4. 壽量院

在國家指定重要文化財產中，提供米其林1星的精緻料理。  
※4月～11月的周四周日休息  
※5人以上需要預約



## 2. 慈悲之鐘



### 交通方式

姫路站・姫路城～書寫山

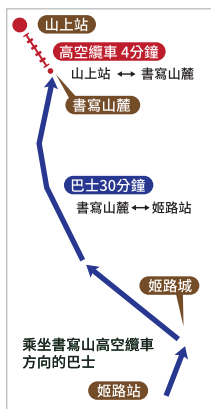
#### 【從姫路站出發】

在神姬巴士“姫路站北口”的10乘車場乘坐⑧書寫山高空纜車方向，在終點下車。

#### 【從姫路城出發】

參照 MAP P1  
在神姬巴士“姫路城大手門前”的停留所乘坐⑧書寫山高空纜車方向，在終點下車。

書寫山麓～書寫山山上  
坐高空纜車



### 實惠的共通票

內容：往返巴士的車票  
(姫路站～書寫山高空纜車)  
和書寫山高空纜車車票的套票

費用：大人 1,420日元  
兒童 710日元

售票點：QWELL 1樓 神姬巴士姫路站前案內所  
※不可在巴士車內購買

## 5. 妙光院

較少人數(4位～25位) 可以住宿。需要預約。

## 6. 圓教寺會館

5人～110人可以住宿、開辦坐禪、寫經和法話。為您提供使用當季新鮮食材製作的精緻料理。需要預約。

## 7. 十妙院

江戶時代的建築物，是國家指定的文化財產。在內部有狩野永納作的隔扇畫，可以在特別公開的時候欣賞。



## 10-12. 三之堂

中期的建築物，大講堂、食堂和常行堂呈口字型並立形成“三之堂”。



## 13. 奥之院



### 體驗

#### 寫經體驗

- ◆般若心經：1,000日元 (1小時左右)
- ◆花瓣寫經：300日元 (10分鐘左右)
- ◆隨時舉行



#### 坐禪體驗

- ◆每天14點之後(1小時左右)
- ◆費用：1,000日元
- ◆提前3天預約
- TEL:079-266-3327
- FAX:079-266-4908



## 8. Hazuki茶屋

提供午飯與茶飲，供您小憩。



## 9. 魔尼殿

西曆970年，在岩山半山腰上建造的舞臺建築物。國家指定的重要文化財產四天王像也安置在這裡。與清水寺的舞臺是同樣的構造。被新綠和紅葉包圍的魔尼殿堪稱絕景。



### 大講堂

圓教寺的本堂，是講經論經的學問與修行的場所。



### 食堂

原本是修行僧睡覺吃飯的地方。1174年創建。是少見的二層建築物，現在1樓為寫經道場，2樓為寺寶的展示館。



### 常行堂

常行三昧(一邊念阿彌陀佛一邊圍著本尊巡迴的修行)的道場。



### Information

#### 高空纜車：

時間：8:30～17:00 ※15分鐘間隔運行  
費用：大人往返1,000日元、兒童往返500日元  
休息日：每年2月可能會為了點檢暫時停止運行的情況。  
需要確認

志納金：500日元

※從高空纜車山上站到魔尼殿的往返小型巴士需1,000日元(含志納金)





## 東西南北 感受姬路城的魅力

### 1. JR姬路站(從城眺望的景色)



JR姬路站

### 3. 城見臺公園周邊

從大天守原尺寸大小的瓦楞間看城取景，循東南方向來欣賞天守城更能感受其端莊，大氣的氣勢。



### 5. 兵庫縣立歷史博物館

縣立歷史博物館是著名建築大師丹下健三的設計作品，被譽為“世界的丹下”。



從牆壁上的玻璃窗可眺望到整座城池的風景！

**OPEN** 10:00~17:00 (16:30為止入館)  
**FEES** 200日元(大人)，150日元(大學生)、免費(其他)  
※其他展覽另行收費  
**CLOSE** 周一(如與節假日重合調至周二)、年末年初、節假日的後一天有可能會休館館日

### 2. 白鷺姬路(從屋頂上看)



白鷺姬路

### 4. 姬路市立美術館

作為曾經的舊陸軍兵器庫來使用的磚結構建築，其懷舊而寧靜的氛圍與姬路城一起形成最默契的建築組合。



推薦您觀賞夜間瓦斯燈照射出來的美術館美景！

**OPEN** 10:00~17:00 (到16:30為止入館)  
**FEES** 常設展：200日元(大人)，150日元(高中生・大學生)，100日元(中學生・小學生)，免費(小學生以下)  
※其他展覽另行收費  
**CLOSE** 周一(如與節假日重合調至周二)、年末年初、節假日的後一天有可能會休館館日

### 6. SIROTOPIA 紀念公園

可以眺望連接東小天守和乾小天守的渡櫓。由於白天逆光，建議您早上或傍晚拍攝。另外，SIROTOPIA公園中有帶洗手間的休憩所“扇觀亭”是黑川紀章大師的設計作品。



**OPEN** 開館時間 **FEES** 費用 **CLOSE** 閉館日

散步或使用出租自行車，轉覽姬路城的東西南北

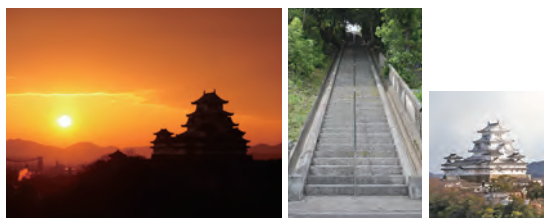


建議您觀賞姬路城夜景！



### 7. 男山周邊

登上男山約200級臺階就可以觀賞到整個姬路城的美景。



### 9. 景福寺公園



### 10. 家老屋敷跡公園



### 8. 姬路文學館

您還可以欣賞到著名建築大師安藤忠雄設計的姬路文學館，感受環繞整座城池的與文學可以對話的空間。



**OPEN** 10:00~17:00 (進館16:30截止)  
**FEES** 310日元(大人)，200日元(高中生與大學生)，100日元(中小學生)  
※特別展出的費用有所不同  
**CLOSE** 周一(如與節假日重合調至周二)、年末年初、節假日的後一天有可能會休館館日





## 神社佛閣 (姬路城周邊的)



姬路護國神社

護國神社是祭祀那些明治維新後、在向近代化國家發展進程中為國殉難的播州但馬人的神靈而設立的神社。現在，有許多人為驅災、祈福、許願、交通安全等目的來這裏。



### 十二所神社 (菊神社)

菊神社是供奉醫藥神——境內播州皿屋敷的主人公“菊”的神社。



名古屋山靈園

是建在小高山上的壹座近代公園墓地，其標誌是鼓形的佛舍利塔。塔內供奉著裝有已故印度總理尼赫魯為祈禱人類永久和平與幸福而贈送的佛舍利的佛舍利殿以及釋迦三尊和十大弟子的站立像，充滿著清靜莊嚴的氣氛。園內植被豐富，在各個開花季節成為適合賞花的名所。



播磨國總社

可以從神殿眺望姬路城，天井處有守候四季的四神。姬路城的歷代城主都有各種各樣類似鳥居一樣的信仰。另外，在禦門前的禦神橋上，四方設有總社的神使像——鴟鵂，溫柔地守護著每天前來參拜的人們，其作為結緣神而有名。從南側鳥居到本殿前的參道長約180米，被稱作“姬路結緣大道”，其釋放的正能量使之大受歡迎。



龜山禦坊本德寺

這裏擁有500余年的歷史，作為播磨淨土真宗佛教的據點而發展起來。在約為5000坪的範圍內，分布著諸多規模的文化遺產。每月的第四個周日舉辦的早市・古董市“龜山禦坊樂市樂座”上，舉辦各種各樣的活動。

## 娛樂中心 (姬路市郊外的)



姬路中央公園

遊樂場和野生動物園合二為一的休閒設施。野生動物園中，有超過120種近1000頭動物，乘坐觀光巴士或私家車即可入園，可近距離觀賞野生動物。遊樂場的設備齊全，從驚險刺激的遊具到面向兒童的設備共35種，無論是家族還是情侶，都有可玩的內容。而且夏天有游泳池，冬天有滑冰場可以利用。

**OPEN** 隨季節有所改變  
 〈夏〉9:30 ~ 18:00 (最終入園時間17:00)  
 〈冬〉10:00 ~ 16:30 (最終入園時間15:30)  
**FEES** 遊樂場 + 野生動物園 + 泳池 (夏天)，滑冰 (冬天)  
 大人 (中學生以上) 3,600日元、  
 兒童 (小學生) 2,000日元、幼兒 (3歲以上) 1,200日元  
 ※坐巴士遊覽野生動物園 1個座位800日元  
**ACCESS** JR姬路站・山陽電車姬路站開始、乘坐神姬巴士約30分鐘、  
**巴士** 在終點“姬路中央公園”下車。



太陽公園

世界旅行1日遊，讓您悠閒度過1天的景點。“3D特技藝術展”也在好評中進行著！



**OPEN** 9:00 ~ 17:00  
**FEES** 大人1,300日元、兒童 (小・中學生) 600日元  
**CLOSE** 不定期  
**ACCESS** 從姬路站北口乘坐神姬巴士約30分鐘  
**巴士** 在“打越西”或“打越新田”站下車



日本玩具博物館

從姬路城向東北行約10km，在壹片蔥郁的田員風景中，掩映著白壁土藏建造的六棟建築。建築中收藏了集日本鄉土玩具、傳統人偶及來自世界約160個國家的玩具、人偶等，總數超過9萬件。



**OPEN** 10:00 ~ 17:00  
**FEES** 一般600日元、高・大學生400日元、  
 4歲~中學生200日元  
**CLOSE** 周三、年末年始  
**ACCESS** 從香呂站徒步15分鐘  
**電車** JR播但線





## 1 茶席

在好古園的雙樹庵，您可以在體驗具備日本的優雅與謹慎的茶席的同時，享受抹茶與和式點心。

(FEE) 500日元  
(OPEN) 10:00~16:00  
(TIME) 20分  
(CLOSE) 12月21日~1月5日  
(CONTACT) 好古園 雙樹庵  
☎ 079-289-4121




## 2 時代劇裝束快速變身

可以穿著在電影拍攝中使用的正宗鎧甲。也有不需戴假髮和化妝的輕便換裝供您選擇。4人以上需要預約。

(FEE) 5,800日元 (3人以下)  
(OPEN) 10:00~18:00  
(TIME) 30分鐘  
(CLOSE) 周一  
(如與節假日重合調至周二)  
(CONTACT) 變身照相館 夢織館  
☎ 079-226-5277




## 3 戰國武將大變身

變身為心目中的戰國武將的體驗。身著有重量感的正宗甲冑，在姬路城周邊散步。需要提前7天以上預約。

(FEE) 1小時: 7,000日元 2小時: 10,000日元  
(OPEN) 周日 12:30~  
(TIME) 1小時或3小時  
(CONTACT) 姬路 Convention Support  
週末節假日休息  
☎ 079-286-8988




## 4 體驗製作魚糕

可以體驗製作魚糕，盡情揉捏或是拉伸材料，享受在眼前逐漸烤至成品的樂趣。體驗之後可以試吃本社商品，而把自己的作品作為禮物帶回家。需要提前3天以上預約。

(FEE) 700日元~1,500日元  
(OPEN) 除去周三、周日、12月1日~1月6日之外每天  
(TIME) 30分鐘~1小時30分鐘  
(CONTACT) Hatoya  
☎ 0120-59-8108




## 5 忍者修行體驗

這是非常珍貴的可以換上正宗忍者裝束在姬路城周邊體驗忍者修行的機會。還會傳授手裡劍的投擲方，練習殺陣。需要提前7天以上預約。

(FEE) 大人 7,000日元、兒童 4,000日元  
(OPEN) 周六 10:30~13:30  
(TIME) 1小時30分鐘  
(CONTACT) 姬路忍者會  
ninja.kagemaru@iris.eonet.ne.jp




## 6 體驗製作魚糕

可以體驗製作魚糕，盡情揉捏或是拉伸材料，享受在眼前逐漸烤至成品的樂趣。體驗之後可以試吃本社商品，而把自己的作品作為禮物帶回家。需要提前3天以上預約。

(FEE) 700日元~1,500日元  
(OPEN) 除去周三、周日、12月1日~1月6日之外每天  
(TIME) 30分鐘~1小時30分鐘  
(CONTACT) Hatoya  
☎ 0120-59-8108




## 7 參觀酒窖

創業超過100年的老字號店舖，存有木造的酒窖。可以參觀別具風情的酒窖，品嚐美味本地酒。

(FEE) 110日元 (含試飲)  
(OPEN) 10:00~17:00  
(TIME) 15~30分鐘  
(CLOSE) 12月31日~1月3日  
(CONTACT) 瀨菊酒造  
☎ 079-285-3111




## 8 體驗製作點心

在城下町誕生的傳統文化。在職人的指導下，做出成形的點心面料和餡。可以學習配合四季流轉製作符合當季的可愛點心。需要預約 (可以當天預約)。

(FEE) 1,500日元 (贈送可以在杵屋使用的500日元優惠券)  
(OPEN) 每天13:00~、15:00~  
(TIME) 40分鐘  
(CONTACT) 杵屋  
☎ 079-267-2333




## 9 寫經體驗

有輕鬆的花瓣寫經和正宗的般若心經兩種。一個字一個字，把自己的心意與願望融進去吧。

(FEE) 花瓣寫經: 300日元 / 般若心經: 1,000日元  
(OPEN) 每天9:00~15:00  
(TIME) 花瓣寫經: 約10分鐘 般若心經: 約1時間  
(CONTACT) 書寫山園教寺  
☎ 079-266-3327




## 10 坐禪體驗

在電影《最後的武士》中出現的修行道場常行堂等體驗坐禪。去除心中雜念，端正姿勢，體驗寶貴的“無心”時光。需要提前3天以上預約。

(FEE) 500日元  
(OPEN) 每天14:00之後開始  
(TIME) 約1小時  
(CONTACT) 書寫山園教寺  
☎ 079-266-3327




## 11 體驗做瓦

由姬路城大天守的鯨瓦匠人親自指導，不可多得的體驗粘土工作的機會。需要提前7天以上預約。

(FEE) 根據體驗內容而定 (需要諮詢)  
(OPEN) 根據體驗內容而定 (需要諮詢)  
(TIME) 30~90分鐘  
(CLOSE) 周日、節假日、年初  
(CONTACT) 光洋製瓦  
☎ 079-232-5295




## 12 在野生動物園體驗接觸及餵食動物

可以看到稀缺的白獅白虎及其他的動物。不僅可以近距離觀賞，更有餵食的機會。

(FEE) 200~500日元 ※另收入園費  
(OPEN) 10:00~17:00 (入園16:00截止。受天氣及動物身體狀況影響也有中止的情況)  
(TIME) 5分鐘左右  
(CLOSE) 周三不定期休息 (節假日、春夏冬休息期間中營業)  
(CONTACT) 姬路中央公園  
☎ 079-264-1611




## 13 和服悠閒散步

穿著和服悠閒地在姬路城散步。在好古園品嘗抹茶或在美術館悠閒地享受時光。需要提前1天以上預約。

(FEE) 3,000日元 (包含和服、小裝飾、穿戴費)  
(OPEN) 10:00~18:00  
(TIME) 3小時  
(CLOSE) 全年無休  
(CONTACT) 城下町 Style  
☎ 090-9979-4141




## 14 穿著和服、浴衣在姬路城周邊散步

為您準備了多套可租借的和服和浴衣。讓專業髮型師和服裝師幫助您可愛變身!租借的和服、浴衣直接脫下後即可歸還。需要提前1天以上預約。

(FEE) 浴衣 (袴)、穿戴費、髮型費6,000日元~專業攝影師照相  
(OPEN) 2小時 15,000日元  
(TIME) 全年10:00~  
(CLOSE) 全年無休  
(CONTACT) 時裝租借店 瑪麗琳館  
☎ 079-223-1291






## 16 學習製作日本料理吧!

學習日本料理“美味”的基礎“鮮汁湯”的做法吧! 姬路城北家庭廚房的料理體驗。

**FEE** 5,000日元~8,000日元  
(根據食材不同有所變化)  
**OPEN** 星期一至星期日  
11:30~14:30 午餐時間  
16:30~17:30 晚餐時間  
2.5小時~3小時  
**CONTACT** aiskcooking  
airinrin0220@yahoo.co.jp  
090-1242-7794



## 18 穿著古董和服在姬路散步

選擇自己喜歡的和服與飾品，由工作人員為您穿戴。穿著和服在姬路城周邊散步之後，也可以直接穿著身上的衣服回去。

**FEE** 6,500日元~  
只購買和服  
1,500日元~  
**OPEN** 9:15~14:00  
**TIME** 穿戴30分鐘  
**CLOSE** 周二  
**CONTACT** 著物 de 姬路 Chouett  
050-5436-8675



## 20 花魁體驗

可以體驗成為現代版花魁的照相館。在美麗的姬路城留下難忘的回憶吧!

**FEE** 18,000日元  
**OPEN** 10:00~18:00  
**TIME** 約2小時  
**CLOSE** 周日，節假日  
**CONTACT** Studio Barbie  
070-4564-8099



## 英文導遊

### 姬路城外語導遊協會 (VEGA)

姬路城(收費區域) 的英文導遊。無法提前預約，當天在出站口接受申請。

### KANSAI DISCOVER TOUR

從姬路站到姬路城往返，城內有專業的翻譯導遊(英文)。

- 集合&解散地點：姬路市觀光案內所前
- 集合時間：10點
- 解散時間：13點
- 實行：周一周四周六

**FEE** 大人1人3,000日元  
**CONTACT** 請在一周之前通過官網申請。  
info@denpakudo.jp

## 17 姬路革體驗

姬路革有著千年以上歷史，在歐洲有過獲獎經歷。可以製作鑰匙扣零錢包等多種小物品。

**FEE** 刻印 1,000日元~  
手制鑰匙扣 1,080日元~  
**OPEN** 10:00~17:00  
**TIME** 刻印 5分~30分鐘  
手制 30分鐘~  
**CLOSE** 周一  
(如與節假日重合調至周二)  
姬免  
**CONTACT** 079-282-9921



## 19 和服租借拍照

穿著古董或現代的和服，由專業攝影師為您拍照。也可以穿著和服在姬路城周邊散步。

**FEE** 租借和服 4,500日元~  
租借和服加拍照  
5,000日元~  
**OPEN** 9:30~18:30  
**TIME** 1小時~  
**CLOSE** 周三、  
每月第2個和第4個周二  
**CONTACT** ANTIQUE KIMONO 梅鉢  
079-222-4944



## 21 輕鬆穿上和服在姬路城散步

姬路站徒步5分鐘。無需自帶物品直接來店裡完全OK! 穿衣時間30分鐘。提供佩戴發簪的服務(打理髮型需要另外的費用) 預約者優先。

**FEE** 3,000日元~  
(和服、裝飾品、包含穿衣費)  
**OPEN** 10:00~19:00  
(返還衣服的時間  
到18點為止)  
**CLOSE** 週三  
**CONTACT** 租借和服 Mine  
姬路店  
079-287-8232



## 姬路首推!

### 受市民喜愛的當地美食

#### 杏仁吐司

姬路的定番，塗有味道甘甜，香氣四溢的杏仁黃油的吐司。多數咖啡店均有銷售。



#### 姬路關東煮

關東煮蘸醬油是姬路流吃法。車站周邊的多數餐廳均有銷售。



#### 姬路雜燴燒

烏冬面與蕎麥面混合的醬汁炒麵。



#### 芝士熱狗

甜甜圈質地加上精煉芝士魚糕。由姬路的老字號公司蒲鉾創作。



#### 車站炒麵

1949年在姬路興起，長期受市民喜愛的當地美食。中式面與和風醬汁可謂絕配。



#### 姬路日式煎餅鐵板燒

和風風味的底料在炙熱的鐵板上烤制，表面酥脆內裡柔軟的觸感令人讚不絕口。



#### 姬路明石燒

澆上醬汁，配上蘸料吃的章魚燒。



## 名品肉類

#### 姬路豬肉

由在清潔舒適的環境下成長的豬製成的名品豬肉。特徵是甜美肥肉和上等肉質。



#### 姬路銘菓

握有江戶時代傳承至今的製作點心技術，可以品嚐到多種多樣的和式點心。



#### 本地酒

姬路位於播磨平原，水質清潔空氣清新，是酒米之王“山田錦”的一大產地。市內有8處風味不同的酒窖。



## 姬路食材

### 從姬路到世界

#### 海鮮

姬路附近的播磨灘一年之中都是魚類眾多的漁場。



### AI Navi Guide Group

預約制的市內觀光地隨行導遊。從姬路站前到姬路城、好古園、書寫山圓教寺皆可。

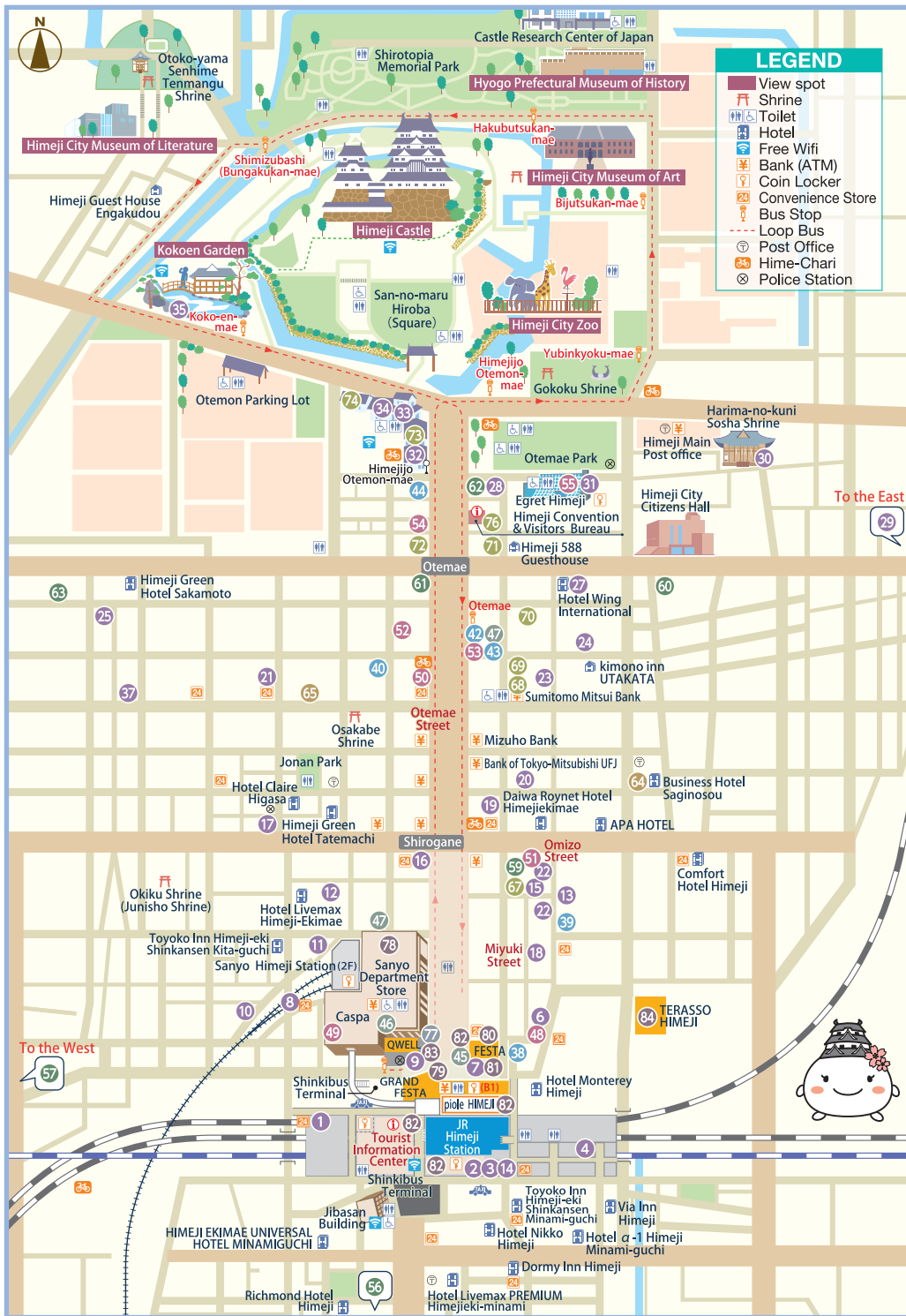
**FEE** 免費  
**CONTACT** 請在一周之前通過官網申請。  
http://www.i-guide.jp

### Kashino木會

預約制的市內觀光地隨行導遊。從姬路站前到姬路城、好古園、書寫山圓教寺皆可。

**CONTACT** 請在一周之前通過官網申請。  
himejtourkashinoki@gmail.com





## 和食・定食・居酒屋・鉄板焼

- 1 回轉壽司 力丸
- 2 姫路本地酒與姫路關東煮本舗
- 3 播州帶骨雞Toriichi
- 4 試
- 6 喃風 姫路本店
- 7 TACOPY
- 8 姫路食堂
- 9 星鰻魚料理 柊 QWELL姫路店
- 10 肉家 Marumasa
- 11 Marumasa家 姫路本店
- 12 天家 Marumasa
- 13 灘菊Kappa亭
- 14 宴屋一代 姫路店
- 15 雞一
- 16 食彩家 白兔
- 17 播磨旬菜 菊屋
- 18 牛膳 姫路店
- 19 一張羅(星鰻魚料理和播磨本地酒)
- 20 Omotenashi晚餐 福亭
- 21 森重
- 22 樂歲 姫路車站北
- 23 和食Renge
- 24 杵屋 二樓町本店
- 25 壽司一
- 27 美食酒家 夢膳
- 28 家庭割烹 杉本
- 29 SEIKO CLUB 商工會議所店
- 30 和食晚餐 三日潮
- 31 Egret Castle Mille
- 32 Harikai 姫路城店
- 33 高田の馬場
- 34 播州姫路本町 雞蛋屋
- 35 姫路城西禦屋敷跡庭園 好古園 活水軒
- 36 農家餐廳 且緩緩
- 37 藏

## 外帶店(單手美食)

- 38 Hatoya 姫路車站前店“Hatomin”
- 39 鯛焼本舗 遊示堂
- 42 Yamasa魚糕 大手前店“芝士魚熟狗”
- 43 抹茶吃茶 存外(小林茶屋)
- 44 播磨屋茶舗

## 便當

- 45 味三味 站前本店
- 46 山陽百貨店 地下1樓
- 47 Bon Marché

## 面類(烏冬・拉麵等)

- 48 姫路湯麵
- 49 拉麵京
- 50 Maneki 車站炒麵 大手前店
- 51 拉麵鶴龜家
- 52 東來春
- 53 夢乃蕎麥 大手前店
- 54 讃岐烏冬 面美
- 55 千姬茶屋

## 西餐

(牛排・漢堡・意大利菜・法國菜等)

- 56 川村 牛排
- 57 牛排 千壽
- 59 意大利菜 Marumasa (站前店、立町店)
- 60 廚房 Shimada
- 61 SORANIWA
- 62 Grill 天平
- 63 牛排 Koji

## 中華料理

- 64 紅寶石
- 65 新北京

## Café

- 67 CAFÉ de MIKI
- 68 Hamamoto咖啡
- 69 姫路官兵衛堂
- 70 大陸本店
- 71 Pamela's Coffee
- 72 時代咖啡
- 73 Bonbori
- 74 惣屋
- 75 CAFÉ de Muche
- 76 Cafe SOL

## 清真料理

- 20 Omotenashi晚餐 福亭
- 77 天婦羅海鮮 神福

## 美食街

- 78 山陽百貨店 西館6樓
- 79 姫路地下街 格蘭菲斯塔
- 80 姫路車站前 菲斯塔大樓
- 81 姫路暖簾街
- 82 piole HIMEJI
- 83 QWELL姫路
- 84 TERRASSO姫路





## 和食・套餐・ 居酒屋・鐵板燒



### 2 姫路本地酒與姫路關東煮本舗

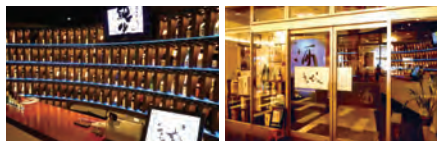


離JR姫路站最近的當地美食“姫路關東煮”的專門店。可以享受姫路7處酒窖的本地酒。

OPEN 11:00~21:30 (LO 21:00)  
CLOSE 不定期休息  
午餐 500日元~  
晚餐 079-284-6677



### 4 試



兵庫縣約300個品牌的日本酒齊聚一堂!可以邊品嘗邊比較。可使用多言語點單機器輕鬆點餐。

OPEN (平日) 13:00~21:00  
(周六、周日、節假日) 12:00~20:00  
CLOSE 周一  
午餐 500日元~  
晚餐 079-280-6172



### 7 TACOPY



有50年以上歷史,備受當地人民喜愛的明石燒風味章魚燒店。配上醬料醬汁吃才是姫路流。

OPEN 10:00~20:00 (LO 19:30)  
CLOSE 1月1日  
午餐 章魚燒 450日元~  
晚餐 079-221-3657



### 1 回轉壽司 力丸



擁有39年歷史的回轉壽司連鎖店。以瀨戶內海的鮮魚為主,把從全國各地的漁港收集來的活魚,經過熟練的壽司職人的加工以1盤108日元實惠的價格提供,讓您享用到尊美味。

OPEN (平日) 11:00~22:00 (LO 21:40)  
(周六、周日、節假日) 11:00~22:00 (LO 21:40)  
CLOSE 1月1日  
午餐 980日元~、晚餐 1,580日元~  
079-287-2727



### 3 播州帶骨雞 Toriichi



配有特製調味料的播州赤雞多達10種以上,精心烤制的“播州帶骨雞”是一大名物。請搭配龍野的素面一起享用。

OPEN 11:00~21:30 (LO 21:00)  
CLOSE 不定期休息  
午餐 734日元~  
晚餐 079-284-6688



### 6 喃風 姫路本店



和風風味底料的“日式煎餅鐵板燒”非常受歡迎,表面酥脆內裡柔軟,讓人停不下來。其他還有禦好燒、文字燒、章魚燒等多種菜品。

OPEN (平日) 17:00~24:00 (食物 LO 23:00)  
(周六) 11:30~23:00 (LO 22:30)  
(周日、節假日) 11:30~22:30 (LO 22:00)  
CLOSE 周一(如與節假日重合調至周二)、1月1日  
午餐 ~1,000日元、晚餐 ~2,000日元  
079-280-3411



### 8 姫路食堂

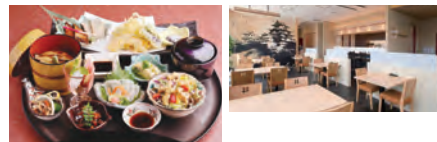


以實惠的價格享受當地美食。氣氛輕鬆愉快的居酒屋。

OPEN (平日) 午餐 11:00~15:00 (LO 14:30)  
晚餐 17:00~23:00 (LO 22:30)  
(周六、周日、節假日) 午餐 11:00~15:00 (LO 14:30)  
晚餐 17:00~21:00 (LO 20:30)  
CLOSE 周日  
午餐 500日元~、晚餐 1,000日元~  
079-222-0246



### 9 星鰻魚料理 柵 QWELL姫路店



在以平和為基調的空間享受姫路名物星鰻魚料理。特色手制星鰻魚堪稱絕品。

OPEN 午餐 11:00~14:30 (LO 14:00)  
晚餐 17:00~22:00 (LO 21:00)  
CLOSE 1月1日  
午餐 1,800日元~、晚餐 3,500日元~  
079-287-8848



### 11 Marumasa家 姫路本店



正宗炭火烤肉1串100日元!多汁量足,請務必品嘗看看。

OPEN 12:00~26:00 (LO 25:00)  
CLOSE 1月1日  
午餐 1,000日元~2,000日元  
晚餐 2,000日元~3,000日元  
079-225-1888



### 13 灘菊Kappa亭



酒窖直營的居酒屋。可以在獨特的店內享用以“姫路關東煮”為中心的單品料理。中午可提供套餐。

OPEN (平日) 午餐 11:30~14:00、晚餐 16:30~21:30 (LO 21:00)  
(周六) 11:30~21:30 (LO 21:00)  
(周日) 11:30~20:30 (LO 20:00)  
(節假日) 11:30~20:00 (LO 19:30)  
CLOSE 周三、周日  
午餐 800日元、晚餐 2,000日元  
079-221-3573



### 15 雞一



雞肉料理的專門店。有著豐富的雞肉料理菜單。配有嚴格挑選的醬汁的帶骨雞堪稱絕品。

OPEN 午餐 11:30~15:00 (LO 14:30)  
晚餐 17:00~23:00 (LO 22:00)  
CLOSE 不定期休息  
午餐 918日元~、晚餐 2,000日元~  
079-225-7875



### 10 肉家 Marumasa



從姫路站步行6分鐘即可到達。以實惠的價格享受美味的肉料理。名物“烤肉串盛典”可以品嘗不同部位的肉450克。

OPEN (周一~周六) 15:00~25:00 (LO 24:30)  
(周日、節假日) 15:00~24:00 (LO 23:30)  
CLOSE 不定期休息  
午餐 2,500日元~3,200日元  
晚餐 2,500日元~3,200日元  
079-283-3133



### 12 天家 Marumasa



可享用炸至酥脆的天婦羅。特別是名物“一本星鰻”可以享用一整條星鰻魚,請務必品嘗看看。

OPEN (平日) 15:00~24:00 (LO 23:30)  
(周六、周日、節假日) 12:00~24:00 (LO 23:30)  
CLOSE 不定期休息  
午餐 1,800日元~、晚餐 2,400日元~  
079-280-1128



### 14 宴屋一代 姫路店



爐端燒的專門店。經過慢火烤制的山珍海味會讓您感受到舌尖上的幸福。一邊感受日本居酒屋傳統的氛圍,一邊品嘗品種繁多的日本酒。

OPEN 11:00~23:00 (LO 22:30)  
午餐菜單 11:00~ (LO 14:30)  
CLOSE 不定期休息  
午餐 740日元~、晚餐 2,000日元~  
079-283-1005







## 16 食彩家 白兔



從姫路站徒步僅需2分鐘，是以和食為主的居酒屋。您可以在店內盡情享用壽司、天婦羅、雞肉串、日本酒。

OPEN 午餐 11:30~15:00 (LO 14:30)  
晚餐 17:00~24:00 (LO 23:00)  
※周日、節假日飲料 LO 23:30

CLOSE 每月第2個周一  
午餐 1,500日元~、晚餐 3,500日元~  
079-288-6636



## 18 牛膳 姫路店



在充滿趣味的平靜空間內，享用烤肉涮涮肉，禦好燒。提供烤肉自助餐。

OPEN 晚餐 17:00~24:00 (LO 23:00)  
CLOSE 不定期休息  
午餐 3,000日元~  
079-225-5825



## 20 Omotenashi晚餐 福亭



從姫路名物烤星鰻魚到姫路關東煮、使用在播磨灘捕獲的魚和食材製作引以為豪的料理。

OPEN (平日) 午餐 11:30~ (LO 14:00)、晚餐 17:00~ (LO 21:00)  
(周六、周日、節假日)  
午餐 11:00~ (LO 14:30)、晚餐 17:00~ (LO 20:00)

CLOSE 正月休息  
午餐 1,500日元~、晚餐 3,000日元~  
079-222-8150



## 22 樂歲 姫路站北



歡迎來到江戶時代的武士宅邸。這裡有著只有姫路才有的新鮮魚類與各式本地酒。JR姫路站的南側也有店鋪。

OPEN (周六、周日、節假日)  
午餐 12:00~16:00、晚餐 16:00~24:00 (LO 23:30)

CLOSE 不定期休息 需要確認  
午餐 1,500日元~、晚餐 2,500日元~  
079-288-8890



## 17 播磨旬菜 菊屋



使用播磨當季食材製作料理，讓您享受四季各異的美食。日本酒的種類也非常豐富。

OPEN 午餐 11:30~14:30 (LO 14:00)  
晚餐 17:00~22:00 (LO 21:30)

CLOSE 周日、年初年末、夏季休息  
午餐 1,500日元~、晚餐 3,500日元~  
079-226-2267



## 19 一張羅 (星鰻魚料理和播磨本地酒)



請與本地酒一起，享用姫路名物的星鰻魚料理。

OPEN 午餐 11:30~ (LO 14:00)、晚餐 17:30~ (LO 21:00)  
CLOSE 周一(周二午餐時間休息)  
午餐 1,080日元~、晚餐 3,500日元~  
079-288-7714



## 21 森重



關西風的碳火烤鰻魚，再塗上從創業起傳承下來的醬料，簡直美味至極。

冬季限定(11月-3月)的牡蠣料理也非常受歡迎。

OPEN 午餐 11:30~14:00 (LO 13:30)  
晚餐 17:00~20:30 (LO 20:00)

CLOSE 周日、節假日  
午餐 2,000日元~、晚餐 3,450日元~  
079-223-2517



## 23 和食Renge



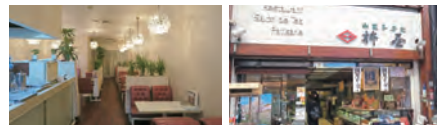
以合理優惠的價格享受創意日式料理的餐廳。名菜「Renge午餐」使用當季食材精心為您烹製。

OPEN 午餐 11:00~14:30 (LO 14:00)  
晚餐 17:00~21:30 (LO 21:00)

CLOSE 每週二、每月某一個週三(不固定)  
午餐 1,500日元~、晚餐 3,500日元~  
079-280-5039



## 24 杵屋 二樓町本店



一天之內可享受當地美食杏仁吐司、手制豬排飯、炸蝦等日式食品。

OPEN 早餐 8:00~11:00 (LO 11:00)  
午餐 11:00~16:00 (LO 16:00)  
晚餐 16:00~20:00 (LO 19:00)

CLOSE 全年無休  
早餐 400日元~、午餐 700日元~、晚餐 800日元~  
079-285-3509



## 27 美食酒家 夢膳



從姫路城徒步5分鐘，位於旅館 WING1樓的居酒屋。可以享用播磨灘的鮮魚、姫路關東煮和本地酒。從單品到套餐，菜單種類豐富。

OPEN 17:30~23:00 (料理 LO 22:00、飲料 LO 22:30)  
CLOSE 周日  
2,500日元~  
079-287-2113



## 29 SEIKO CLUB 商工會議所店



使用播磨灘的新鮮當季食材，為您製作法式、和式等混合風格的美味料理。在瀑布與花園中感受別致氛圍。

OPEN 午餐 11:30~15:00 (LO 14:30)  
晚餐 17:30~21:30 (LO 20:30)

CLOSE 正月休息  
午餐 1,700日元~、晚餐 3,200日元~  
079-281-6800



## 31 Egret Castle Mille



可以一邊欣賞姫路城的風景一邊愉快地用餐。

OPEN 午餐 11:30~15:00 (LO 14:30)  
晚餐 17:00~21:00 (LO 20:30)

CLOSE 周二，周一(每月一次)  
午餐 1,500日元~、晚餐 3,000日元~(不含稅)  
079-225-0030



## 25 壽司一



均為包間。您可享用到由當地鮮魚製成的壽司以及美味的本地酒。姫路名物星鰻魚料理和鰻魚壽司也非常受歡迎。

OPEN 午餐 11:30~13:45 (LO 13:30)  
晚餐 16:30~22:30 (LO 22:00)

CLOSE 不定期休息。年末年初、盂蘭盆節休息。需要預約。  
午餐 4,500日元~、晚餐 15,000日元~  
079-222-6961



## 28 家庭割烹 杉本



使用了秘傳醬汁的星鰻魚蓋飯可謂名物。可在充滿家庭氛圍的店內享用。



OPEN 午餐 11:00~14:00 (LO 13:30)  
晚餐 17:00~21:00 (LO 20:00)

CLOSE 不定期休息  
午餐 1,000日元~、晚餐 2,000日元~  
079-284-6261



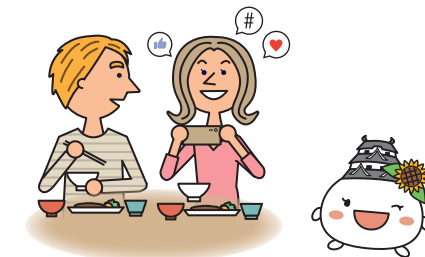
## 30 和食晚餐 三日潮



鄰近歷史悠久的播磨國總社。盡可能地使用播磨的新鮮食材，製作四季各異的日式料理，盡情享用。

OPEN 午餐 11:30~15:00 (LO 14:00)  
晚餐 17:00~21:00 (LO 20:00)

CLOSE 年末年初  
午餐 1,500日元~、晚餐 3,000日元~  
079-224-1113







## 32 Harikai 姬路城店



從姬路城步行1分鐘即可到達。使用在姬路近海捕獲的製作的魚類料理和精挑細選的本地酒非常受歡迎。

OPEN (平日) 11:00~16:00 (LO 15:30)  
 (週末・節假日) 11:00~17:00 (LO 16:30)  
CLOSE 不定期休息 需要確認  
 500日元~  
 ☎ 079-280-5032



## 34 播州姬路本町 雞蛋屋



用本社自產的雞蛋和大米制作成的美味雞蛋蓋飯堪稱絕品。也可為您提供當地食材製成的雞蛋捲和星鰻魚蓋飯。

OPEN 11:00~17:00 (LO 16:30)  
CLOSE 12月31日、1月1日  
 午餐 1,000日元~  
 ☎ 079-289-0058



## 36 農家餐廳 且緩緩



有這麼一句禪語：“不要焦急，不要慌張，慢慢地”。請悠閒地享受這健康自然的自助餐吧。

OPEN 午餐 11:15~12:45、13:00~14:30  
CLOSE 周三、年末年初、盂蘭盆節  
 一般 1,800日元 (65歲以上 1,500日元)  
 ☎ 079-338-0510



## 33 高田的馬場



位於姬路城下，是姬路市最大的觀光專門店，設有餐廳與特產店。

OPEN 9:00~17:00 (LO 16:00)  
CLOSE 全年无休  
 1,000日元~  
 ☎ 079-222-2505



## 35 姬路城西禦屋敷庭園 好古園 活水軒



觀賞美麗日式庭園，享受美食與茶點。提供姬路特色多彩套餐菜單。

OPEN 午餐 10:00~16:30 (LO 16:00)  
 ※食事時間 11:00~15:00  
CLOSE 12月29日、30日  
 午餐 1,350日元~  
 ☎ 079-289-4131



## 37 藏



由灘菊酒造運營，使用當季食材的烤串店。店內用正宗酒桶做裝飾，充滿日本風味的場景讓人聯想到酒窖。

OPEN 17:00~23:00 (LO 22:30)  
CLOSE 周三、周日  
 3,200日元~  
 ☎ 079-222-6868



## 38 Hatoya 姬路駅前店 “Hatomin”



將上好的洋蔥切碎，用麵包粉包起來油炸的脆油餅可以打包帶走。本店還可以參觀工場，體驗製作魚糕。姬路站周邊有6家店鋪。

OPEN 9:30~19:30  
CLOSE 1月1日  
 ☎ 079-223-0158



## 39 40 鯛焼本舗 遊示堂

姬路站徒步3分鐘。本店引以為豪的鯛魚燒精心烤制30分鐘以上，外皮酥脆內餡厚實。



## 42 Yamasa魚糕 大手前店 “芝士魚熱狗”



以甜味美式熱狗為底料，裡面放入精心煉製的芝士與柔軟的魚糕，簡直絕配！顯眼的標誌是角色“小莎”。

OPEN 9:30~19:00  
CLOSE 1月1日  
 參費用  
 芝士魚熱狗 150日元  
 ☎ 079-225-0033



## 44 播磨屋茶舗

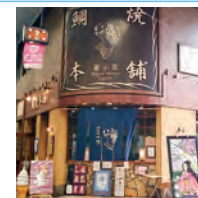
位於姬路城附近、使用從全國嚴格挑選的茶葉，販賣宇治抹茶冰淇淋，以及使用了高級抹茶的綠茶。提供外帶服務。



OPEN 10:00~17:00  
CLOSE 冬季的周三  
 300日元~  
 ☎ 079-282-8848



OPEN 39. 東站前店 10:00~20:00  
 40. 西二樓町店 10:00~19:00  
 ※售完即止  
CLOSE 周四  
 120日元~  
 ☎ 39. 東站前店 079-225-3040  
 40. 西二樓町店 079-289-8562

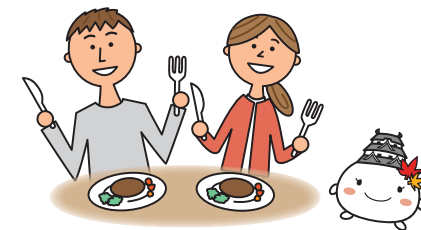


## 43 抹茶吃茶 存外(小林茶屋)

專注茶品140年，姬路的老字號茶屋。同時設有咖啡店，可以享受抹茶與和式點心。另外，綠色的抹茶冰淇淋也長期受當地人喜愛。



OPEN 10:00~18:30  
CLOSE 周二  
 500日元~  
 ☎ 079-225-0232



## 便 當

## 45 味三昧 站前本店

為您提供本地生產本地消費，本店引以為豪的便當。可以邊眺望姬路城邊享受，也可以邊走邊吃。車站周邊有數家店鋪。



OPEN 8:00~20:00  
CLOSE 不定期休息  
 700日元~  
 ☎ 079-223-8652



## 47 Bon Marché

在姬路站周邊有2家店鋪的超市。商品豐富，從當地食材到便當、熟食、點心和生鮮應有盡有。還可以選擇喜歡的熟食做成便當帶走，相當受歡迎。

## 46 山陽百貨店 地下1樓

姬路站前的百貨店地下1樓裡販賣許多和式、西式點心，熟食、便當和生鮮等多種多彩的食品，多數都是只有在姬路才有的食材。還有可在店內用餐的餐廳。

OPEN 10:00~19:30  
CLOSE 1月1日



OPEN 8:00~21:00  
CLOSE 年初  
 大手前店  
 079-288-0770  
 站前店  
 079-288-0007

外 帶 店  
(單手美食)





## 面類 (烏冬・拉麵等)

## 48 姫路湯麵



首推湯麵! 除了定番的鹽拉麵, 還有味增拉麵和麻婆拉麵, 品種豐富。手制餃子和炸雞也非常受歡迎。

[OPEN] 11:00~24:30 (LO 24:00)  
 [CLOSE] 不定期休息  
 [午餐] 午餐 800 日元~、晚餐 800 日元~  
 [電話] 079-280-2322



## 50 Maneki 車站炒麵 大手前店



當地美食“車站炒麵”誕生於1949年, 是姬路市民誰都知道的靈魂食物。在中式麵條中加入和風醬料, 香味四溢。

[OPEN] 10:00~18:00  
 [CLOSE] 不定期休息 需要確認  
 [午餐] 360 日元~  
 [電話] 079-283-2208



## 52 東來春



1946年創業的老字號店鋪。長期受姬路市民喜愛, 中華蕎麥和燒麥備受歡迎。

[OPEN] (平日) 11:00~19:30 (LO 18:50)  
 (週末、節假日) 11:00~19:30 (LO 18:50)  
 [CLOSE] 周二、周日  
 一個月內中某2個周一不定期休息  
 [午餐] 午餐 800 日元~、晚餐 1,000 日元~  
 [電話] 079-222-1570



## 54 讃岐烏冬 面美



在您面前製作手工烏冬。家庭氛圍是該店最大的魅力所在, “麵筋烏冬”和“炸豆腐餅烏冬”非常受歡迎。

[OPEN] 12:00~17:00  
 [CLOSE] 周三  
 [午餐] 午餐 600 日元~900 日元  
 [電話] 079-225-0118



## 49 拉麵京



店主經過長年修行, 終於研製出了風味濃厚的“祇園白湯”和“京都熟成細面”。此面口感清爽, 味道鮮美, 越吃越有味。

[OPEN] 11:00~22:00 (LO 21:30)  
 [CLOSE] 全年無休  
 [午餐] 550 日元~  
 [電話] 079-223-5875



## 51 拉麵鶴龜家



特色是濃厚豚骨醬油拉麵, 最受歡迎的是馬鹿豬肉拉麵, 餃子也很有人氣。

[OPEN] 11:00~24:00  
 [CLOSE] 全年無休  
 [午餐] 700 日元~  
 [電話] 079-288-1230



## 53 夢乃蕎麥 大手前店



可以吃到姬路市夢前町產的蕎麥。提供姬路名物姬路關東煮和天婦羅(煉製品)的組合套餐。

[OPEN] 11:00~15:00 / 17:00~21:00  
 (周日、節假日) 11:00~15:00  
 [CLOSE] 周二  
 [午餐] 1,000 日元~  
 [電話] 079-225-2277



## 55 千姬茶屋



姬路城徒步3分鐘即可到達。可享用名物小沙丁魚蓋飯、使用了姬路食材的鄉土料理等。也有烏冬與蕎麥的套餐和姬路關東煮。

[OPEN] 11:00~15:00  
 [CLOSE] 全年無休  
 [午餐] 午餐 700 日元~  
 [電話] 079-288-4567



## 西餐 (牛排・漢堡・意大利菜・法國菜等)

## 56 川村 牛排



技術熟練的大廚在您眼前製作由神戶牛、但馬牛等黑毛和牛為原料的鐵板燒。請享用在口中融化的最高級脂肪的至尊美味。

[OPEN] 午餐 11:30~16:00 (LO 15:00)  
 晚餐 17:00~22:30 (LO 21:30)  
 [CLOSE] 周一不定期休息  
 [午餐] 午餐 4,600 日元~、晚餐 10,000 日元~  
 [電話] 079-243-1122



## 59 意大利菜 Marumasa (站前店、立町店)



氛圍悠閒的意大利酒吧。讓您在品質和味道上都得到滿足。推薦開胃拼盤和使用糯米生面製成的意大利面和橄欖油時令蔬菜鐵板燒。

[OPEN] 11:30~24:00 (料理 LO 23:00、飲料 LO 23:30)  
 ※立町店營業時間有所不同  
 [CLOSE] 全年無休  
 [午餐] 午餐 1,000 日元~、晚餐 2,000 日元~  
 [電話] 站前店 079-280-6120



## 61 SORANIWA



眼前就可以看到姬路城的餐廳。可以享用由四季時令當地蔬菜、魚類、肉類等組合而成的菜單。

[OPEN] 午餐 11:30~15:30 (LO 14:00)  
 晚餐 17:30~21:30 (LO 20:00)  
 [CLOSE] 周一、周二  
 [午餐] 午餐 2,700 日元~、晚餐 4,860 日元~  
 [電話] 079-281-0070



## 63 牛排 Koji



只使用嚴格挑選的黑毛和牛母牛的裡脊肉。在寧靜的空間中, 享用專用烤架烤制的極品牛排吧。

[OPEN] 晚餐 17:00~22:00 (LO 21:30)  
 [CLOSE] 周日  
 [午餐] 晚餐 10,000 日元~  
 [電話] 079-223-3488



## 57 牛排 千壽

由舊屋改造而成的有情調的老鋪餐廳。在鐵板吧台, 有大廚在您的眼前製作美味。提供包含上等和牛的特選食材。

[OPEN] 午餐 11:30~14:30 (LO 14:00)  
 晚餐 17:00~22:00 (LO 21:30)  
 [CLOSE] 年末年初  
 [午餐] 午餐 4,000 日元~  
 [晚餐] 晚餐 13,000 日元~  
 [電話] 079-297-3907



## 60 廚房 Shimada



洋溢著寧靜氛圍的西餐廳。推薦您品嚐廣受歡迎的土鍋漢堡肉餅。該店只有櫃檯座位。

[OPEN] (平日) 午餐 11:30~14:00 (售完即止)  
 晚餐 17:30~21:00 (LO 21:00)  
 (周六、周日、節假日) 午餐 11:30~14:00 (售完即止)  
 晚餐 17:30~21:00 (LO 21:00)  
 [CLOSE] 不定期休息(需要確認)  
 [午餐] 午餐 1,400 日元~、晚餐 3,800 日元~  
 [電話] 079-288-1139



## 62 Grill 天平



離姬路城最近的西餐店。由嚴格挑選食材, 經驗豐富的主廚製作的料理每樣都是絕品。

[OPEN] 午餐 11:30~14:30 (LO 14:00)  
 晚餐 17:00~21:00 (LO 20:30) ※星期六、星期日、節日營業  
 [CLOSE] 周二、第3個周三  
 [午餐] 午餐 1,200 日元~、晚餐 2,000 日元~  
 [電話] 079-280-4697







## 中華料理

## 64 紅寶石

量又足價格又優惠！從單品到套餐，菜單非常豐富，很受當地人喜愛的中華料理店。



OPEN 11:00~21:00  
CLOSE 不定期休息  
午餐 650 日元～、晚餐 1,000 日元～  
079-288-0459



## 65 新北京

創業58年的老鋪中華料理店。從正宗的全品套餐到實惠的午餐，種類繁多。姬路蓮藕燒賣非常合適作為特產禮品。



OPEN 午餐 11:30~14:30 (LO 14:00)  
晚餐 17:00~21:30 (LO 21:00)  
CLOSE 12月31日~1月1日  
午餐 700 日元～、晚餐 1,000 日元～  
079-223-0401



## Café

## 67 CAFÉ de MIKI



菜單充實，提供格式飲料和甜點。早上推薦您點一份喜歡的飲料，即可獲贈一份姬路名物杏仁吐司或其他吐司。

OPEN 9:30~19:00 (LO 18:30)、早餐時間 9:30~11:00  
CLOSE 不定期休息  
400 日元～  
079-226-3200



## 69 姬路官兵衛堂

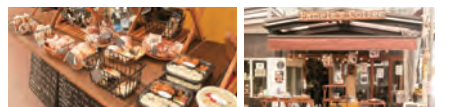


100%新鮮多汁水果和天然冰的結合有著綿密的口感，這自然的風味受到許多人的喜愛。期間限定的烤薄餅也很受歡迎。

OPEN 11:00~18:00  
CLOSE 不定期休息  
1,000 日元～  
079-288-1000



## 71 Pamela's Coffee



姬路大受歡迎的兼賣麵包及西點的咖啡廳“Bakery燈LAMP”的姐妹店。離姬路城非常近，非常講究的自家製麵包和正宗咖啡備受歡迎。沙拉和便當等熟食商品也應有盡有。

OPEN 10:00~18:00 (LO 17:30)  
CLOSE 周三、第2個周二  
500 日元～  
079-262-6757



## 68 Hamamoto 咖啡



猶如見證科學實驗一般，使用虹吸法制作的芳香咖啡堪稱絕品。姬路名物杏仁吐司很受歡迎。

OPEN 早餐 7:00~11:00、11:00~18:00  
CLOSE 周四  
500 日元～  
079-282-2233



## 70 大陸本店



1947年在姬路最初建立的復古咖啡店。店內有很多仿古及懷舊飾品，可以享用種類豐富的飲品與食品。姬路名物“杏仁吐司”也很受歡迎。

OPEN 7:30~17:00 (LO 16:30)  
CLOSE 1月1日  
早餐 450 日元～、午餐 650 日元～  
079-222-0071



## 72 時代咖啡



離姬路城很近，可以品嚐和式點心，感受和風氛圍的咖啡店。忍者帕菲非常受歡迎。還可以享用使用瀨戶內近海的星鰻魚製作的蓋飯，以及在日本國內也很少見的戰國啤酒。

OPEN 11:00~18:00 (夏季營業從7/20左右到8月末 11:00~19:00)  
CLOSE 周一 (如與節假日重合調整至周二)  
500 日元～  
079-226-5277



## 74 惣屋



離姬路城很近，還售有日式雜貨。美味的咖啡，抹茶與當季和式點心很受歡迎。

OPEN 10:00~17:00 (LO 16:30)  
CLOSE 不定期休息  
500 日元～  
079-288-4888



## 76 Cafe SOL

2019年2月開業的咖啡店。販賣甜甜圈等麵包。在寬闊的中庭享受悠閒的咖啡時光吧！

OPEN 8:30~18:00  
CLOSE 週四、每月第2個週三  
500 日元～  
079-258-0191



## 清真料理

## 20 Omotenashi晚餐 福亭



從姬路名物烤星鰻魚到姬路關東煮、使用在播磨灘捕獲的魚和食材製作引以為豪的料理。

OPEN (平日) 午餐 11:30~ (LO 14:00)、晚餐 17:00~ (LO 21:00)  
(周六、周日、節假日) 午餐 11:00~ (LO 14:30)、晚餐 17:00~ (LO 20:00)  
正月休息  
午餐 1,500 日元～、晚餐 3,000 日元～  
079-222-8150



## 73 Bonbori



設有和風雜貨和土產店的咖啡店。和式點心很受歡迎。請在姬路城觀光的時候來看一看吧。

OPEN 10:00~17:00  
CLOSE 全年無休  
600 日元～  
079-283-6555



## 75 CAFÉ de Muche



可以品嚐姬路名物杏仁吐司的店。距離姬路城很近，從清早就開始營業。量大物美價廉的早餐備受歡迎。除了本店還有另外兩家分店。

OPEN 早餐 7:00~11:00、午餐 11:00~17:00  
晚餐 17:00~22:00 (LO 21:30)  
CLOSE 全年無休  
早餐 430 日元～、午餐 980 日元～、晚餐 980 日元～  
079-289-1120



## HIMEJI CONVENTION &amp; VISITORS BUREAU



## 77 天婦羅海鮮 神福



從姬路站徒步約1分鐘的 QWELL 姬路5樓。

OPEN 11:00~15:00 (LO 14:30)  
17:00~23:00 (料理 LO 22:00、飲料 LO 22:30)  
CLOSE 不定期休息 ※以 QWELL 休館日為準  
1,140 日元～  
079-289-1029







## 美食街

## 78 山陽百貨店 西館6樓

OPEN 10:00~22:00 CLOSE 1月1日



中華料理 東天紅



Chapeau Rouge



Ristorante Antico Albergo



飛彈高山拉麵



和食料理 Kaito



炸豬排飯 Inaba 和幸



手工烏冬面 杵屋



咖啡 Komusa



## 79 姬路地下街 格蘭菲斯塔

OPEN 10:00~23:00 (因店而異) CLOSE 1月1日



## 5番街

富貴壽司  
BR31 Ice Cream  
TACOPY (章魚燒)  
禦座候 (拉麵)  
咖喱店 CoCo一番屋  
薩莉亞

## 6番街

BOSS豬肉 (居酒屋)  
貝屋 Maruhowa (牡蠣、貝料理)  
京 Cyabana (樂好燒)  
燒肉炙庵 神衛門  
天晴水產 Poppo家 (海鮮料理)  
鶴龜八番 (居酒屋)

※因店而異

※有一個部分無法使用的商店

## 80 姬路站前 菲斯塔大樓

OPEN 11:00~23:30 (因店而異) CLOSE 1月1日



在姬路站跟前，非常方便。在菲斯塔內有15家餐廳和咖啡店。無論是午餐還是晚餐都請務必光臨。

## 1樓

姬路暖簾街

Saint Marc Cafe

Dipper Dan:

冰淇淋與可麗餅店

豚屋 Ton: 炸豬排飯

## 2樓

Capricciosa: 意大利菜

炭火串燒和旬鮮料理店

播州 炭右衛門:

鮮魚、烤串、姬路關東煮

## 3樓

Gusto: 咖啡餐廳

涮涮鍋自助餐 但馬屋

## 4樓

播州晚餐 GOTTO

※因店而異

※有一個部分無法使用的商店

## 81 姬路暖簾街

OPEN 11:00~23:00 CLOSE 全年無休



姬路的新名勝! 集結了當地美食的“茶館小巷”。在充滿懷舊氣氛的街道上，個性豐富的5家店鋪鱗次櫛比。

姬路 海味燒 酒場  
○上水產

您可以享用新鮮的海鮮和正宗的海灘燒烤。

炭火烤串  
Marumasa家

姬路名店。炭火烤串引以為豪。



姬路 酒肴魚壽司

使用了新鮮的海鮮的壽司是本店的驕傲。

關東煮炸肉串  
姬路店

“姬路關東煮”和“涼拌雞肉”被評為當地美食。泰國料理。



泰式屋台 玲

使用兵庫縣食材的正宗泰國料理。



## 82 piole HIMEJI

OPEN 10:00~20:00 (因店而異) CLOSE 不定期休息



## piole1

Hi! me Cafe

Kokonoha (咖啡店)

Bibimu (韓國料理)

Ryuryu (意面披薩)

DRAGON RED RIVER (中華料理)

串家物語 (烤串)

Sachi福 ya café

nana's green tea (咖啡店)

Starbucks Coffee

## piole2

Starbucks Coffee

Oraga蕎麥

薪窯 Grill&amp;Highball GEOGE'S

Freshnessburger

## 美食館

肉 Baru TERMINI

麥當勞

肯德基

Turumaru饅頭

Donburi專門店 井井亭

Donku (麵包咖啡店)

gogo咖喱

## piole3

回轉壽司 力丸

## 83 QWELL姬路

OPEN 11:00~23:00 (因店而異) CLOSE 全年無休

cafe saintmaria  
NAGOMI天ぷら海鮮  
神福肉Grill&BEER  
SORAIROKITCHEN

※因店而異

星鰻魚料理  
終九州居酒屋  
茅藏晚餐吧  
igu&peace VERANDACASUAL ITALIAN  
SALVATORE  
GUOMO&BAR

## 84 TERASSO姬路

OPEN 11:00~22:00 (LO 21:30) CLOSE 不定期休息 (需要確認)



JR姬路站東口附近電影院內的商業設施。4樓有可以享用套餐、漢堡、牛排的餐廳。

HIRO  
(漢堡與牛排)大戶屋  
用膳處





本地酒



姬路銘菓



## 購物 — 可以免稅的購物地點 —

MAP\_P17

## piole HIMEJI



直連JR姬路站的大型百貨商場。有優衣庫、無印良品等很受歡迎的品牌店，也有姬路銘菓和便當。

OPEN (1・2・3) 10:00~20:00  
(美食館) 10:00~21:00  
(特產館) 8:30~20:00

※部分店鋪有不同

Procedure 可以免稅的各個店鋪

CLOSE 不定期休息



## 山陽百貨店



離姬路站最近的百貨店。  
售有多種姬路銘菓、名產品和特產品，還有很受外國人觀光客歡迎的化妝品、珍珠首飾、鐵壺等商品。  
美食街彙集了日本料理、西餐、中國料理、拉麵、手工烏冬等各式餐廳。

OPEN 10:00~19:30

※本館5樓和6樓到19:00

Procedure 西館5樓的顧客中心免稅服務櫃檯。

CLOSE 1月1日



## 唐吉訶德 姬路RIOS店



現在姬路市內最有歷史的唐吉訶德店。美瞳和香煙的種類在姬路市內的唐吉訶德中是最豐富的!!! 也售有品牌貨和家用電器!! 本店可以使用銀聯卡，也可以免稅。請到 RIOS店尋找物美價廉的商品吧。

OPEN 10:00~2:00 ※根據店鋪不同有所變化

Procedure 結帳時

CLOSE 全年無休



姬革細工

作為白皮革的特產地廣為人知，在皮革上印上圖案和手繪，裝飾華麗的圖案，製作成錢包和包等小東西。



Shiromaru-hime

## 代表姬路的土產物

## 播產館

## Jibasanbiru 1樓

銷售姬路市周邊地區的特產、名產點心、酒、醬油、皮革製品、乾麵、傳統工藝品等。就在姬路站南邊。



## Bon Marché / 超市

在去姬路城的途中，商品豐富，有便當和點心等。



## 姬路革細工



姬路革細工本舖 Ono



玉石姬革本店

姬免

## 商店街

在姬路站姬路城周圍有“MIYUKI 商店街、西二樓町、二樓町、小溝筋”等 10 條不同的拱廊商店街。餐飲店、土特產店、雜貨、服飾、藥店、復古店等多種多樣的店鋪鱗次櫛比。



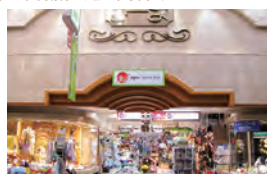
## Kakiuchi / 玩具

販賣姬路城關聯商品和日本玩具等。



## Koma / 陶器

西日本最大的餐具專門店。個性豐富的商品多達3萬件以上。



## 姬路城周邊的特產店



高田的馬場



姬路城賣店



垣內商店



西之丸茶店



Bonbori



明珍火箸風鈴

迎合時代誕生，在甲冑師的家系中從平安時代延續至今。特徵是清澈的音色。



MAP_P1		Hotel	
1	Himeji Castle Grandvrio Hotel	079-284-3311	
站南有免費接送巴士(約5分鐘)。大浴場,岩盤浴等溫泉設施特別受歡迎。			
2	HOTEL CROWN HILLS HIMEJI	079-222-8000	
有市內最大的客房及大型停車場。			
3	DORMY INN HIMEJI	079-286-5489	
是姫路站前唯一的天然溫泉大浴場。			
5	Hotel Alpha-one Himejiminamiguchi	079-226-0005	
客房寬闊,大浴場設施齊全,還有婦女專用浴場及禁煙浴場。			
6	Hotel Nikko Himeji	079-222-2231	
從JR姫路站中央收票口南行1分鐘,即是市內最大規模的綜合型酒店。			
7	Via Inn Himeji	079-286-6111	
單人間中心,提供免費早餐。			
8	Toyoko Inn Himeji-eki Shinkansen Minami-guchi	079-284-1045	
距離JR姫路站南極近位置,非常便捷,提供免費早餐。			
9	Hotel Livemax Himejiekimae	079-282-4400	
價格優惠的商務酒店。近姫路站,便于觀光。			
10	Comfort Hotel Himeji	079-286-8511	
舒適的客房深得好評,提供免費早餐。			
11	APA HOTEL <HIMEJIEKI-KITA>	079-284-4111	
距姫路站北口徒步5分鐘。全室提供免費Wi-Fi,有線LAN設施完備。			
12	Himeji Green Hotel Tatemachi	079-288-2000	
不僅姫路城一覽無余,還有帶桑拿的展望浴場。			
14	Toyoko Inn Himeji-eki Shinkansen Kita-guchi	079-226-1045	
從JR姫路站徒步5分鐘的優良地段。			

MAP_P1		Guest house	
26	Himeji 588 Guesthouse	079-227-6994	
距離姫路城步行數分鐘即可到達、由擁有65年歷史的食堂改造的充滿藝術氣息的旅館。			
27	Engakudou	090-9717-6763	
姫路城附近的具有古民家風格的旅館。			
28	Kimono inn UTAKATA	090-9979-4141	
在古色古香的和服出租店的二樓。			



29	Shironoshita Guesthouse	079-240-6550	
在姫路城附近新建的賓館。			



被譽為姫路“奧座敷”(意指款待貴賓的高級去處)的溫泉,曆史悠久,名揚千裏。這裏的溫泉從江戸時代開始就以治病去痛而引無數遠道而來的客人慕名前往。而這裏優美的自然景色更是亘古不變地迎接著八方來客。

溫泉	
1 Yumenoi	079-336-1000
設施完善的溫泉旅館,帶露天溫泉。	
2 Yumenoian Yuyakekoyake	079-336-0457
隱藏在裏山中的旅館,客房帶有露天浴池。	
3 Ueyama Ryokan	079-336-0020
可以感受到四季變換的露天溫泉,並能享用到使用源泉水制作的溫泉料理。	
4 New Sunpia Himeji Yumesaki	079-335-5551
位于書寫山北部的以山為背景的度假區,還附帶完善的運動設施。	

日歸型溫泉	
※提前諮詢,根據季節不同菜品和營業時間有所變化	
Himeji Castle Grandvrio Hotel「華樂之湯」	
大小五種浴池,桑拿,火龍浴及岩盤浴等寬敞而舒適的設施讓您的身心得到最好的放松。	
營業時間/10:00~24:00(最終售票時間為23:00)	
洗浴費/大人:900日元(平日),1,050日元(周六、周日、節假日)	
交通/從JR姫路站南行徒步10分鐘	
Yumenoi	
營業時間/11:00~14:30 洗浴費/大人:1,650日元	
交通/從姫路站坐經由鹽田前往“前之莊・山之內”方向的神姬巴士約35分鐘,在“夢乃井”站下車,徒步即到。	
Ueyama Ryokan ※只預約	
營業時間/12:00~15:00 洗浴費/大人:1,100日元	
交通/從姫路站坐經由鹽田前往“前之莊・山之內”方向的神姬巴士約35分鐘,在“鹽田”站下車,徒步8分鐘。	
New Sunpia Himeji Yumesaki	
營業時間/10:00~20:00(19:30結束售票) 洗浴費/大人:700日元	
交通/乘坐神姬巴士,經由SUNPIA前往前之莊方向1日運行兩班(可坐到SUNPIA玄關口)	



其他住宿設施	
姫路市郊外	
Engyoji Temple Kaikan	079-266-3240
SETRE highland villa himeji	079-284-3010
Hoshinoko Yakata	079-267-3050
Chisun Inn Himeji Yumesakibashi	079-267-7511
Hotel Sunshine Aoyama	079-276-1181
Hotel Aston Plaza Himeji	079-243-1500
Hotel Sakigake Honkan	079-236-4774
香寺 & 安富	
Green Station Shikagatsubo	0790-66-3505
Yumeyakata	079-336-1585
Koderaso	079-232-7788

家 島	
Odate Ryokan	079-325-0248
Island House Ieshimaso	079-325-2882
Ryokan Okabe	079-325-0340
Ryokan Shimizu	079-325-0777
Nakamurasou	079-325-0492
Aoiso	079-325-2094
Minato Ryokan	079-326-0114
Ieshima Shizen Taiken Center	079-327-1508