

仙台城址

# 宮城四季

旅  
遊  
讀  
本

[JAPAN MIYAGI]

五大堂

圓通院

瑞巖寺

# 歡迎光臨四季之鄉・宮城

雪片般櫻花紛飛的春天。田野山川嫩綠盡染的夏天。  
群山被紅楓包圍的秋天。積雪將帶您進入水墨畫世界的冬天。  
位於貫穿南北日本列島東北地方東南部的宮城縣，  
在春夏秋冬明顯的日本之中，其四季格外之美。



以日本三景松島為首的藏王連峰、栗駒山、南三陸的海景等，  
隨著季節變換而顯露出不同景色的處處遊覽勝地。  
請您邊接觸大自然，邊欣賞宮城縣的四季風景。



## 遊覽船「YURAN-SEN」

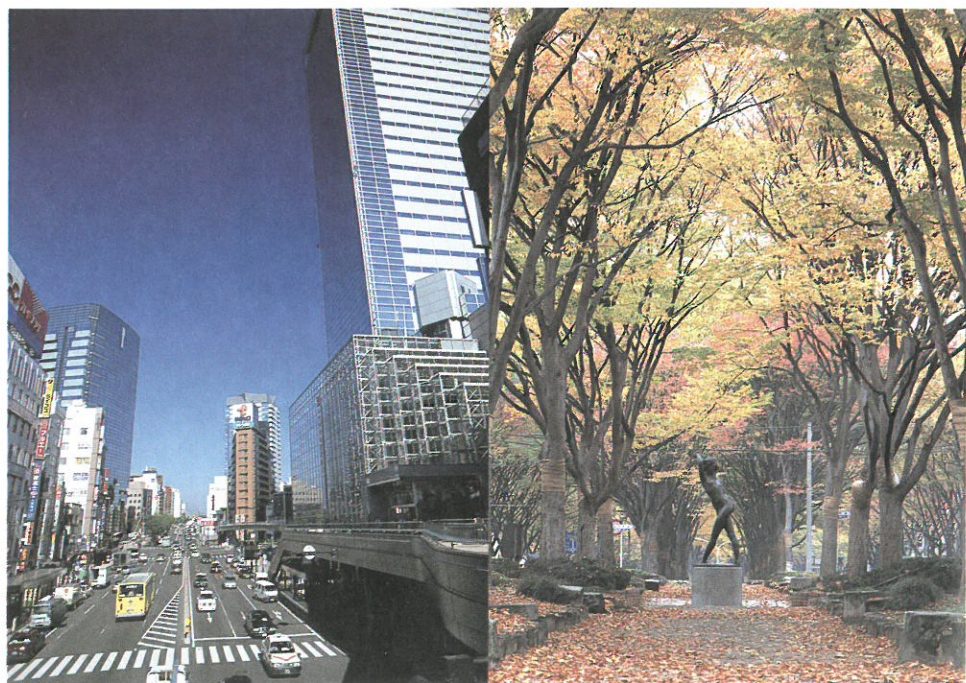
貫穿松島群島欣賞風景的遊覽船。分為在灣內周遊及往松島方面的定期遊覽路線。12月~3月的牡蠣火鍋周遊船很受人們歡迎。

- 開船時間 / 9:00~15:00 (隨季節變動)
- 費用 / 大人 1500 日圓 ~ ※團體票優惠 (牡蠣火鍋周遊船 3400 日圓)
- 交通 / 自 JR 仙石線松島海岸站徒步 3 分鐘

## 仙台 [SENDAI]

### 百萬人口居住的杜都

人口約 100 萬。以宮城縣，東北地方整體行政、經濟中樞都市發展起來的仙台市，因其市中心植綠茂盛而得名為《杜都》。其遮蓋公園和街道的樹木使行人賞心悅目，辦公大樓林立的大都市景觀，為季節增添風采。



## 日本三景之一。

大小 260 個島嶼浮在海面上，是日本具有代表性的旅遊勝地。翠松碧海，引人入勝的四季美景，吸引著國內外遊客。以國寶瑞巖寺為首的五大堂、觀瀾亭等，與伊達(政宗)家有著深厚的淵源，是地方上首屈一指的禪寺，景觀相當豐富。松島灣於 2013 年 12 月首次作為日本港灣加盟“世界最美港灣俱樂部”，並得到認證。

## 松島 [MATSUSHIMA]



### 五大堂 [GODAIDO]

因供奉五尊守護神而得五大堂之稱。現在的五大堂由伊達政宗於 1604 年重建，目前被指定為國家的重要文化財產。

- 開館時間 / 自由參觀
- 交通 / 自 JR 仙石線松島海岸站徒步 7 分鐘



### 瑞巖寺 [ZUIGANJI]

據傳是西元 828 年由高僧慈覺大師所開闢的古寺。1609 年經伊達政宗再建沿傳至今。匯集桃山文化之精華的本殿及僧院等，是政府所指定的國寶。

- 開館時間 / 8:00~17:00 (隨季節變動)
- 參觀費用 / 700 日圓 ※團體票優惠
- 休館日 / 全年無休
- 交通 / 自 JR 仙石線松島海岸站徒步 10 分鐘

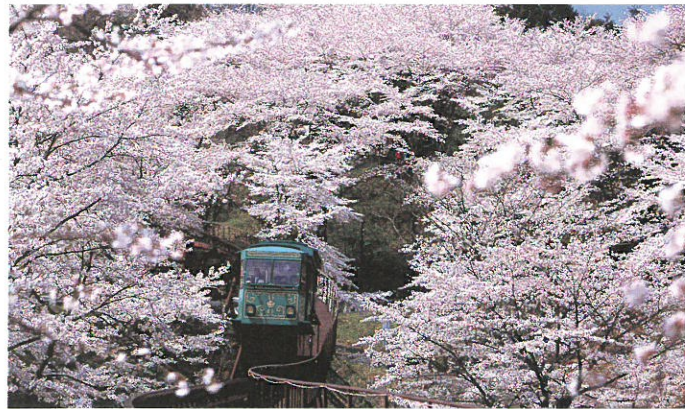
# 春之章

[SPRING]

鹽竈神社內飄蕩之櫻花的粉豔，  
桂島上盛開之油菜花的鮮黃，  
新始萌芽之樹木的嫩綠。  
如歌唱般地綻放著的花朵，  
給大地染上了春天的色彩。



**鹽竈神社** [SHIOGAMA-JINJA] 鹽竈市  
擁有千年以上的歷史，為眾多人們所崇敬的鹽竈神社。社內綻放的鹽竈櫻有的一朵竟有50多片花瓣，是珍貴的品種。  
●交通 / 自 JR 仙石線本鹽釜站徒步 15 分鐘



**白石堤一目千本櫻** [SHIROISHI-TSUTSUMI-HITOMESENBONZAKURA] 大河原町、柴田町  
櫻花是自古以來日本人所喜愛的花。櫻花樹道沿堤成長達7公里，約有一千株。殘雪中的藏王與白石川，櫻花景色相映成趣。  
●交通 / 自 JR 東北本線大河原站徒步 3 分鐘  
●最佳季節 / 4 月上旬到下旬



**瑞巖寺的臥龍梅** [ZUIGANJI-NO-GARYUBAI] 松島町  
瑞巖寺內的兩棵梅樹是約在四百年前，深刻理解藝術、文化的伊達政宗從文化先進的韓國帶來的。經過多少時光後的今天，紅白色可愛的花朵仍告訴著人們宮城春天的到來。  
●交通 / 自 JR 仙石線松島海岸站徒步 10 分鐘



**白石城** [SHIROISHI-JO] 白石市  
仙台藩祖伊達政宗的重臣、片倉小十郎居住的城址。1995 年按日本古代城廓建築樣式忠實再現。從木造三層建築的天守閣可以看到市街一角。  
●開館時間 / 9:00~17:00 (11 月至 3 月到 16:00)  
●費用 / 大人 300 日圓 ※團體票優惠  
●休館日 / 12 月 28 日至 31 日  
●交通 / 自 JR 東北本線白石站徒步 10 分鐘



**徳仙丈山** [TOKUSENJO-SAN] 氣仙沼市  
徳仙丈山是國內著名的杜鵑花名勝景點。每年的5月中旬至6月上旬，正是杜鵑盛開的季節，屆時漫山遍野都被色彩艷麗的杜鵑花所覆蓋。  
●交通 / 由氣仙沼站驅車 20 分鐘  
●最佳季節 / 5 月中旬到 6 月上旬



**伏火虎舞** [HIBUSE-NO-TORAMAI] 加美町  
●舉辦日 / 4 月 29 日  
根據「雲從龍、風隨虎」的典故，而舉行之借用老虎的威力以鎮風伏火的活動。街民扮演的老虎與山車（神輿）同行於街道之上，或登上屋頂展現威猛的舞姿。  
●交通 / 自 JR 東北新幹線古川站搭乘公車約 30 分鐘

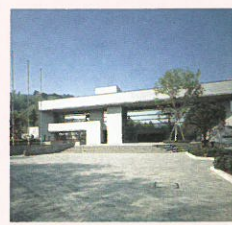


**天平羅曼館** [TENPYO-ROMANKAN] 涌谷町  
日本最古老的產地涌谷町。天平羅曼館內展示著歷史資料和日本首屈一指的自然金塊。可以體驗撈金樂趣。  
●開館時間 / 9:30~17:00 (11 月至 3 月 16:30 閉館)  
●費用 / 大人 500 日圓 ※團體票優惠  
●休館日 / 全年無休  
●交通 / 自 JR 石卷線涌谷站搭乘計程車約 7 分鐘



ENJOY MIYAGI 「博物館篇」

宮城縣內有很多展示歷史遺產、藝術品和傳統工藝品等的博物館。您是否願意嘗試一趟刺激您求知慾的宮城文明探險之旅。



**仙台市博物館** [SENDAISHI-HAKUBUTSUKAN] 仙台市  
以與伊達政宗相關的武器裝備和美術品為主，收藏反映仙台歷史和文化的展覽品。庭園內建有紀念曾在仙台醫學專門學校（現東北大學醫學部）留學的中國文豪魯迅的《魯迅碑》。  
●開館時間 / 9:00~16:45 (入館時間到 16:15 分止)  
●費用 / 大人 460 日圓 ※團體票優惠  
●休館日 / 星期一、節假日的翌日 (星期六、日、節假日閉館)  
●交通 / 自 JR 仙石線車站乘公車約 10 分鐘



**宮城縣美術館** [MIYAGIKEN-BIJYUTSUKAN] 仙台市  
宮城縣的美術殿堂。展有與近現代宮城縣及東北有因緣的作家康丁斯基和保羅克利、愛果、西里等海外的藝術家作品多數。而且，附設的佐藤忠良紀念館內，可以鑒賞到宮城縣出身的名雕刻家的作品。  
●開館時間 / 9:30~17:00 (售票時間至 16:30)  
●費用 / 大人 300 日圓 ※團體票優惠  
●休館日 / 星期一 (節假日閉館、次日休館)  
●交通 / 自 JR 仙石線車站乘公車約 15 分鐘



**仙台多媒體中心** [SENDAI-MEDIA THEQUE] 仙台市  
這是一處集圖書館、咖啡廳以及畫廊的公共設施，是以媒體和藝術為媒介的一個文化活動中心。作為世界著名的建築大師伊東豐雄的建築設計作品聞名全國。  
●開館時間 / 9:00~22:00  
●費用 / 入場免費  
●交通 / 由 JR 仙石線車站乘巴士 10 分鐘、  
●休館日 / 星期一 (節假日閉館、次日休館)、  
●新年過年期間 (12 月 29 日至 1 月 4 日)、  
●新年過年期間 (12 月 29 日至 1 月 3 日)



**東北歷史博物館** [TOHOKU REKISHI HAKUBUTSUKAN] 仙台市  
將舊石器時代至現代的東北歷史，分成 9 個區塊分別展示。  
●開館時間 / 9:30~17:00 (售票至 16:30 為止)  
●費用 / 大人 460 日圓 (中小學生 / 高中生免費) ※有團體優惠  
●休館日 / 星期一 (節假日閉館、次日休館)、  
●新年過年期間 (12 月 29 日至 1 月 4 日)  
●交通 / 近 JR 東北本線 (從仙石站前來 14 分鐘)「國府多賀城站」



**石之森萬畫館** [ISHINOMORI MANGA-KAN] 石卷市  
這是一個能夠體驗石之森章太郎的漫畫世界的博物館，石之森是一位代表日本漫畫界的卡通漫畫家。博物館裡展示了創作的原稿作品以及漫畫主人公的模型等，深受大人和孩子的喜愛。  
●開館時間 / 9:00~18:00 (12 月~2 月 9:00~17:00)  
●費用 / 成人 800 日圓 ※團體票優惠  
●休館日 / 3 月~11 月每月第三個星期二、12 月~2 月每週二  
●逢星期二節假日時，延至次日閉館；五月黃金周以及暑假和年假期間均無休。  
●交通 / 從 JR 石卷站徒步約 15 分鐘

# 夏之章

[SUMMER]

碧綠綿延的南三陸之海。  
萬花競相爭豔的世界濕原。  
涼爽微風輕撫伊豆沼湖面。  
毫不造作的風景使人感到生命的光輝。  
正是燦爛季節的來臨。



御釜【OKAMA】藏王町

使遊客感受到自然之雄偉的藏王國定公園。以四季旅遊勝地廣為人知。山頂附近有象徵藏王的「御釜」火山湖，蕩漾著深綠的湖水。  
●交通 / 東北自動車道の村田 IC 下高速後驅車約 1 個小時，或由 JR 東北新幹線於白石藏王站，或由 JR 東北本線於白石站換乘巴士行車約 2 個小時。



仙台七夕祭【SENDAI-TANABATA-MATSURI】仙台市

■日期 / 8月6日至8日  
仙台代表性祭典，傳說起源於中國的「乞巧奠」活動。歷時三天，街道被鮮豔的長條詩箋和附飄帶的竹裝飾品所裝點，每天傍晚有別具一格的盛裝遊行隊伍通過。  
●交通 / JR 仙台站下車



世界谷地原生花園【SEKAI-YACHI-GENSEIKAEN】栗原市

以橫跨宮城、秋田、岩手三縣的栗駒山為中心，四周遍佈著原始森林及濕原。其中的「世界谷地」(濕原)是高山植物的寶庫。初夏之時日光禪庭花等可愛的鮮花盛開。  
●最佳季節 / 6月下旬至7月上旬  
●交通 / 東北自動車道の若柳金成 IC 下高速後驅車約 1 個小時；由 JR 東北新幹線栗駒高原站驅車約 1 個小時。



伊豆沼・內沼【IZU-NUMA・UCHI-NUMA】栗原市、登米市

登記於國際性保護重要濕原的《蘭姆薩爾條約》的伊豆沼。八月盛開的荷花看似將整個湖面遮蓋，坐遊覽船可欣賞那極樂淨土般的風景。  
●交通 / 自 JR 東北本線新田站徒步 5 分鐘或自 JR 東北新幹線栗駒高原站乘計程車約 10 分鐘  
●最佳季節 / 8月上旬至下旬



貓之島・田代島【NEKONOSHIMA-TASHIROJIMA】石卷市

在田代島，貓可以帶來大豐收的漁獲，非常祥瑞。自古被人們呵護至今。島中隨處可見貓的身影，是喜歡貓的人們非常熱門的觀光地。  
●交通 / 從 JR 石卷站駕車需 10 分鐘車程的網地島 LINE 港口搭船 40 分鐘

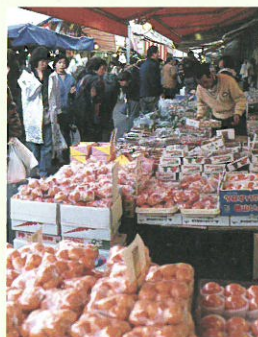


鹽竈港祭【SHIOGAMA-MINATO-MATSURI】鹽竈市

■日期 / 7月第三星期一  
絢麗豪華的海祭。自古以來被眾多人們所信仰的鹽竈神社和志波彥神社神轎的御座船帶著百艘以上的船隻在海上航行。  
●交通 / JR 仙石線本鹽釜站下車

## ENJOY MIYAGI 「仙台篇」

宮城縣仙台市是十七世紀時以伊達家 62 萬石奉祿的居城為中心而發展起來的城市，原本是東北地區的政治、經濟、文化中心都市。請欣賞這綠意盎然百萬都市的魅力風采。



仙台早市

【SENDAI-ASA-ICHI】  
JR 仙台站前的仙台早市從海產類到蔬菜、水果、日用品一應俱全。從早到晚購物人潮洶湧，熱鬧不絕。  
●營業時間 / 8:00~18:00 (因商店而異)  
●交通 / 自 JR 仙台站徒步 5 分鐘  
●休日 / 星期日、節假日 (部分商店營業)・新年過年期間



仙台城址

【SENDAI-JOSHI】  
活躍於戰國時代的武將、伊達政宗的舊居城址。現存的石垣和修復後的櫓城展現出以往的雄姿。目前，青葉城資料館也以電腦繪圖方式重新展現了仙台的風華。  
●交通 / 自 JR 仙台站乘公車約 30 分鐘  
年中無休，免費自由見學



商店街

【SHOPPING-ARCADE】  
以自動扶梯及美術裝飾品裝點的優雅商店街。眾多商店相連，純粹逛街，也可使人心滿意足。  
●交通 / JR 仙台站下車



定禪寺大街爵士樂演唱會

【JOZENJI-STREET JAZZ FESTIVAL】  
●公演日 / 9月上旬  
在有城排欄樹的美麗的定禪寺大街設舞臺。屆時全國各地音樂愛好家及音樂家再次聚會，為人們披露難忘的曲目。  
●交通 / 仙台市營地下鐵勾當台公園站下車



瑞鳳殿

【ZUIHODEN】  
茂盛的杉林中設有伊達政宗的神祠。旁邊的資料館中展示著陪葬品。  
●開館時間 / 9:00~16:30 (12月1日至1月31日 16:00 休館) 最終入場時間分別為 16:30 和 16:00  
●費用 / 大人 550 日圓※團體票優惠  
●休館日 / 12月31日  
●交通 / 自 JR 仙台站乘公車約 15 分鐘

# 秋 之章

[AUTUMN]

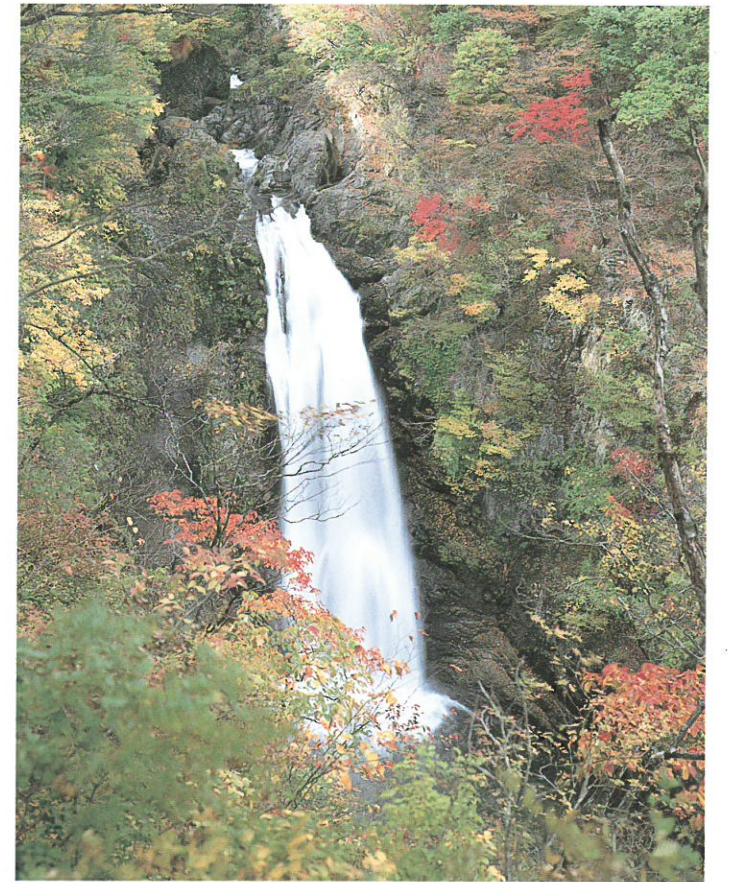
似燃燒的火一樣的紅，  
夕陽映照般的橙黃，  
沈靜樸素的茶褐，  
紅葉的季節，  
群山盡染秋一色。



**鳴子峽** [NARUKO-KYO] 大崎市  
紅葉和櫻花一樣被日本人所喜愛。百米深的峽谷中織紅的樹木美麗無暇。  
●交通 / 自 JR 陸羽東線鳴子溫泉站乘計程車約 10 分鐘  
●最佳季節 / 10 月下旬至 11 月上旬



**藏王果園遊覽線** [ZAO-FRUITS-LINE] 藏王町  
自白石通往遠刈田溫泉、藏王的道路附近種植蘋果及水梨的觀光果園遍布。收穫季節一到，路邊便林立水果賣店小攤。  
●交通 / 東北自動車道的村田IC下高速後驅車約15分鐘。



**秋保大瀑布** [AKIU-OTAKI] 仙台市  
寬 6 米、高 55 米的秋保大瀑布是日本三大名瀑布之一。秋天裡它在染上紅色及黃色的樹木之間奔流的景色非常壯觀。繼續向壺壺方向走下去的話，便會欣賞到更加壯闊的景色。  
●交通 / 自 JR 仙台站乘公車 1 小時 20 分鐘；東北自動車道的仙台南 IC 下高速後驅車約 35 分鐘。  
●最佳季節 / 10 月下旬至 11 月上旬



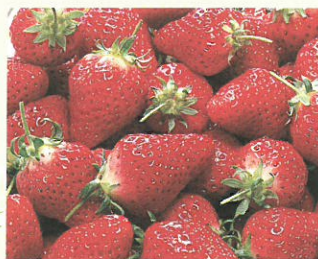
**藏王樹靈遊覽路線**  
[ZAO-ECHO-LINE] 藏王町  
橫貫藏王山脈觀光景點密集的觀光路線。從山頂到山腳似燃燒般火紅的楓葉令人讚嘆不已。  
●最佳季節 / 9 月下旬至 10 月上旬  
●交通 / (至入口) 東北自動車道的村田IC下高速後驅車約30分鐘；由JR東北新幹線於白石藏王站或由JR東北本線於白石站換乘巴士行車約50分鐘。



**偶人描繪體驗**  
[KOKESHI-NO-EZUKE-TAIKEN] 藏王町  
東北地區特有的鄉土玩具木製偶人。其製作方法以及面部表情變化多樣。在藏王、鳴子以及仙台等宮城縣境內的偶人產地，你可以實地體驗偶人的手工描繪工藝。

## ENJOY MIYAGI 「採果篇」

在氣候風土適宜的宮城縣栽培有草莓、藍莓、蘋果、梨、葡萄等各種水果。請輕鬆愉快的享受採果樂趣。



**12月~5月 草莓**  
在觀光農園可以邊採摘邊品嚐新鮮的草莓。



**6月~8月 藍莓**  
含有豐富的維生素 A、C 和鐵的藍莓。在農園內可以邊採摘邊品嚐也可帶回。



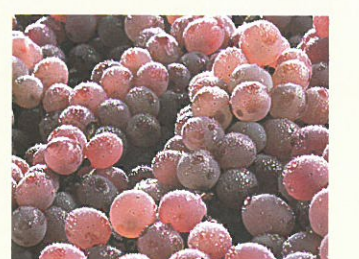
**9月~12月 蘋果**  
觀光蘋果園遍布全縣各地。可盡情地採摘。



**10月~11月 栗子**  
邊注意芒刺邊剝離外殼，愉快的採果活動。10月結果的「筑波」及「銀寄」很受歡迎。



**9月~10月 梨**  
脆甜可口口感極佳的果梨。設有觀光梨園的利府町一到收穫季節沿路便應販林立。



**8月~10月 葡萄**  
甘甜的葡萄似鈴鐺，一粒粒精心栽培的葡萄味道格外美。

# 冬之章

[WINTER]

刷刷降下的積雪，  
那熟悉的風景，  
一色染成的季節，  
宮城的冬天，  
充滿著情趣和寧靜。

### 雪地車 [SETSUJYOSHA] 藏王町

乘坐有暖氣設備的雪地車可以近距離地接觸樹冰。因而最適合觀賞樹冰這一大自然之奇觀。

●費用 / 大人 5,300 日圓

●交通 / 由 JR 東北新幹線於白石藏王站或由 JR 東北本線於白石站換乘巴士行車約 50 分鐘後在遠刈田溫泉湯町站下車，轉乘免費班車（需預約）約 40 分鐘。也可乘汽車於東北自動車道的白石 IC 或村田 IC 下高速後驅車約 60 分鐘。



### 樹冰 [ZYUHYO] 藏王町

藏王的樹冰是由霧結冰後覆上雪片而形成，是東北地區冬季的一大奇異景觀，因形狀千奇百怪，被當地的人們稱為「雪怪」。宮城藏王澄川雪原，可以坐上雪車在樹冰間穿梭。

●最佳季節 / 1月中旬至2月下旬

●交通 / 由 JR 東北新幹線於白石藏王站或由 JR 東北本線於白石站換乘巴士行車約 50 分鐘後在遠刈田溫泉湯町站下車，轉乘免費班車（需預約）約 40 分鐘。也可乘汽車於東北自動車道的白石 IC 或村田 IC 下高速後驅車約 60 分鐘。



### SENDAI 光的樹影

[SENDAI-HIKARI-NO-"PAGEANT"] 仙台市

●舉行日期 / 12月上旬至31日

聞名全國的仙台冬景。滿佈落葉的櫟樹林道上閃爍著六十萬盞以上的小燈泡，有如寶石般閃閃耀眼的光芒充滿羅曼蒂克的情調。

●交通 / 仙台市營地下鐵南北線勾當台公園站下車

●點燈時間 / 17:30~23:00(31日到24點)



### 宮城藏王狐狸村 [MIYAGIZAO-KITUNEMURA] 白石市

在狐狸村，有許多的狐狸被放養於大自然中，可以直接觸摸狐狸以及設置飼料。特別是在冬天時，可以看見全身毛茸茸的可愛狐狸。

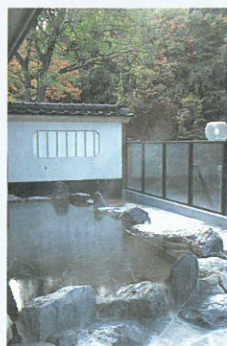


### 滑雪·滑雪板 [SKI, SNOW BOARD]

宮城縣有很多的滑雪場。有可以邊滑雪邊觀看樹冰的滑雪場，也有長達數公里的長距離滑雪場。無論那個滑雪場從仙台到雪場的路程只要一到二個小時即可。

## ENJOY MIYAGI 「溫泉篇」

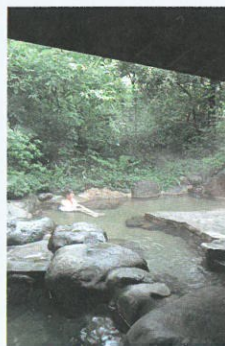
談到日本人旅行的樂趣，即是溫泉。宮城縣內以遠刈田為首有秋保、作並、鳴子等大大小小的溫泉。您不輕鬆地在浴池裡享受一下這日本情趣嗎？



### 小原、鎌先溫泉

[OBARA, KAMASAKI-ONSEN] 白石市

小原溫泉有治眼病的療效。鎌先溫泉以治愈神經痛和刀傷而有名。  
●交通 / 由 JR 東北新幹線於白石藏王站或由 JR 東北本線於白石站換乘巴士行車約 20 分鐘。也可乘汽車於東北自動車道的白石 IC 下高速後驅車 15 分鐘。



### 遠刈田溫泉

[TOGATTA-ONSEN] 川崎町

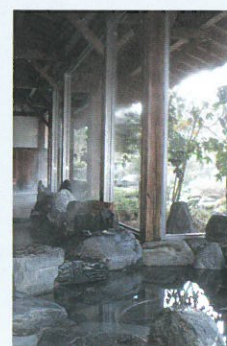
藏王山麓的溫泉。中心部有可以當天往返的公共浴場。  
●交通 / 由 JR 東北新幹線於白石藏王站或由 JR 東北本線於白石站換乘巴士行車約 45 分鐘。也可乘汽車於東北自動車道的村田 IC 下高速後驅車 25 分鐘。



### 青根溫泉

[AONE-ONSEN] 川崎町

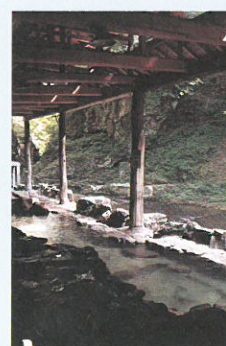
被豐富的大自然環繞的溫泉。以伊達政宗會利用過的溫泉而出名。  
●交通 / 由 JR 東北新幹線於白石藏王站或由 JR 東北本線於白石站換乘巴士行車約 50 分鐘，再驅車 15 分鐘即可到達。也可乘汽車於東北自動車道的宮城川崎 IC 下高速後驅車 20 分鐘。



### 秋保溫泉

[AKIU-ONSEN] 仙台市太白區

溫泉附近設備齊全的大型飯店家家相連。從仙台中心坐車一小時交通方便是吸引人處。  
●交通 / 由 JR 仙台站乘巴士約 55 分鐘。也可乘汽車於東北自動車道的仙台南 IC 下高速後驅車 15 分鐘。



### 作並溫泉

[SAKUNAMI-ONSEN] 仙台市青葉區

據說是約一千二百年以前發現的溫泉。沿著山間道路散佈著樸素的和式旅館和大型飯店。  
●交通 / 由 JR 仙台站乘巴士約 1 小時 10 分鐘。也可乘汽車於東北自動車道的仙宮城 IC 下高速後驅車約 30 分鐘。



### 鳴子溫泉鄉

[NARUKO-ONSENKYO] 大崎市

東北屈指可數，頗具規模的溫泉鄉，特點是泉水量豐富且含有多種礦物質。以偶人的故鄉聞名。  
●交通 / 由 JR 東北新幹線於古川站換乘 JR 陸羽東線，行車約 50 分鐘。也可乘汽車於東北自動車道的古川 IC 下高速後驅車約 40 分鐘。

# 彩 之章

豐富的大自然給宮城縣帶來恩惠，  
加之人的智慧，  
使其成為極致佳品，  
請享受這珍貴地，  
自古流傳下來的  
溫柔和溫馨。

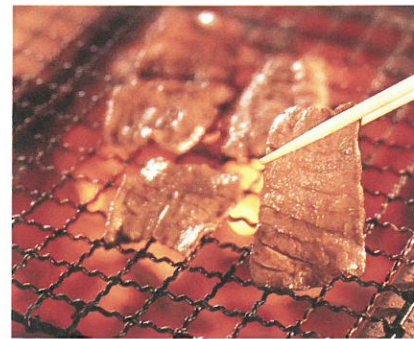
散發著宮城自然風味的芳香。

# 味



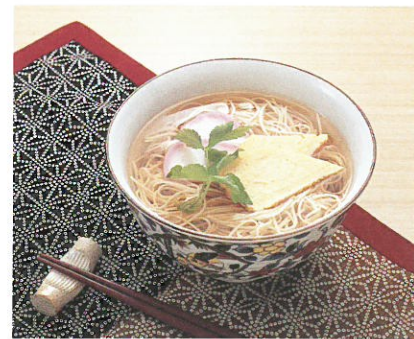
日本酒 [NIHON-SYU]

質地優良的米與清澈的水，是釀造香醇美味的日本酒時所不可或缺的。受惠於此，宮城縣的酒（日本酒）香醇可口，廣受好評。饋贈禮品，頗受歡迎。



烤牛舌 [GYUTAN-YAKI]

烤牛舌發源於仙台。肉厚、質軟、風味佳是其特點，市內有多處燒烤專門店。



白石溫麵 [SHIROISHI-UMEN]

是位於宮城縣南部白石市的名產。溫麵與任何其他食物均有良好的兼容性，並且在加工中不使用食物油，有利健康。



俊達餅 [ZUNDA-MOCHI]

年糕包上煮熟的毛豆碾碎的餡做成，是仙台特產。毛豆的風味與甘甜極具魅力。



仙台牛 [SENDAI-GYU]

在豐富的大自然中精心飼養的仙台牛。其具霜點般脂肪的肉質，出類拔萃廣為人知。



仙台粗點心 [SENDAI-DAGASHI]

由庶民生活智慧產生的點心。樸素的外形和味道很有魅力。



松島牡蠣 [MATSUSHIMA-NO-KAKI]

松島名產牡蠣，以顆粒小厚實為特點。推薦生吃，用來作牡蠣火鍋也味道鮮美。



雄勝硯 [OGATSU-SUZURI]

擁有六百年以上歷史的傳統工藝品。號稱全國產量第一。細緻的黑色光澤是用上等的玄昌石製作而成的。



玉虫塗 [TAMAMUSHI-NURI]

因宛如玉虫的羽翅一般美麗的色調而命名的漆器。在木製質地及木乾漆質地上經多次塗製而成。



仙台雕漆 [SENDAI-TSUISYU]

在經多次塗製的朱漆上繪出花鳥山水景觀的雕漆。耐熱耐水性強。



偶人 [KOKESHI]

用燈台樹和色木槭等木頭削製而成的偶人。「鳴子偶人」及「遠刈田偶人」等是帶有本地特色的偶人。



竹蒸魚板 [SASA-KAMABOKO]

以各樣的白魚磨碎後蒸成小竹葉形的魚板。是仙台具有代表性的特產。



萩之月 [HAGINOTUKI]

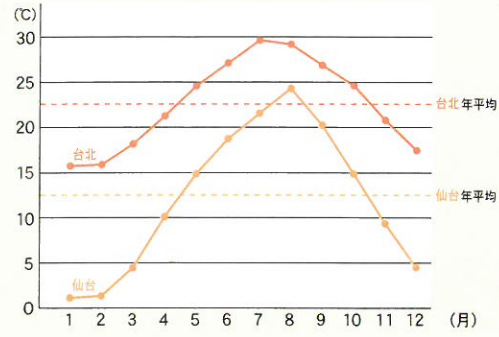
可以在 JR 仙台站及仙台國際機場購買，使用高級的海綿蛋糕包裹滑順爽口的特製卡士達所製成的仙台銘菓「萩之月」，非常推薦您作為伴手禮選購。

# 技

宮城的傳統技藝，生生不息。

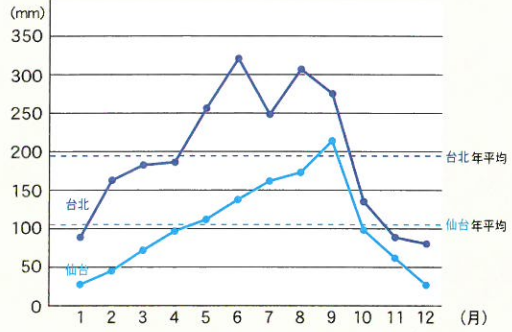
# 宮城縣檔案夾

## 月平均氣溫



1月	2月	3月	4月	5月	6月	7月	8月	9月	10月	11月	12月	年平均	
台北	15.8	16.0	18.0	21.8	24.7	27.4	29.3	28.9	27.1	24.4	20.9	17.5	22.7
仙台	1.5	1.7	4.5	10.1	14.9	18.3	22.1	24.1	20.4	14.8	9.1	4.3	12.2

## 月平均降水量



1月	2月	3月	4月	5月	6月	7月	8月	9月	10月	11月	12月	年平均	
台北	86.5	165.7	180.0	183.1	258.9	319.4	247.9	305.3	274.8	138.8	86.2	78.8	193.8
仙台	33.1	48.4	73.0	98.1	107.9	137.9	159.7	174.2	218.4	99.2	66.8	26.4	103.6

- P3 仙台市博物館
- P3 宮城縣美術館
- P4 仙台多媒體中心
- P6 仙台七夕祭
- P6 商店街
- P5 仙台城址
- P5 仙台早市
- P6 定禪寺大街爵士樂演唱會
- P10 SENDAI光的樹影
- Outlets購物中心



▼ MITSUI OUTLET PARK 仙台港



## 交通指南

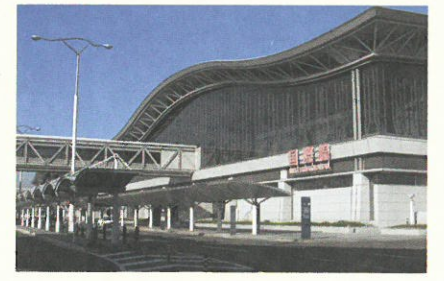
(2019年3月31日現在)



### 【仙台機場】

坐落在距仙台市中心約15公里的地方，是東北最大的國際機場。有飛往首爾、北京、上海、台北的四條國際定期航線。此外，國內航線也相當完善，與大阪、名古屋、福岡等主要城市之間都有班機往來。

『台北(桃園)→仙台 直飛班機!』(長榮航空、台灣虎航、樂桃航空)  
※日程詳情請洽各航空公司。



### 國內交通指南

仙台-東京  
JR東北新幹線 最短需要1小時30分鐘

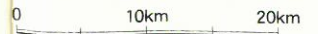
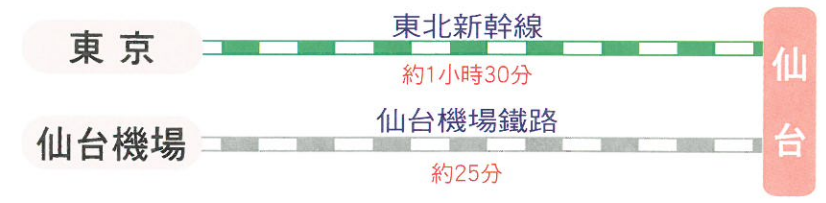
JR線BRT修復區間



### 【仙台機場鐵路】

仙台機場鐵路于2007年3月正式通車，由仙台機場不需換車，只需約25分(快速約17分)到達JR仙台站。仙台機場站與仙台機場旅客候機大樓2樓相連接。

搭乘時間不包括換車的最短時間。  
所要時間因列車種類不同而異。詳細請參考時刻表。







**宮城四季** 旅 遊 讀 本

[ JAPAN MIYAGI ]

宮城縣政府 經濟商工觀光部亞洲推廣課

〒980-8570 仙台市青葉區本町三丁目8番1號  
TEL +81-22-211-2824 FAX +81-22-268-4639

[http://www.pref.miyagi.jp/kankou/zh\\_tw/index.htm](http://www.pref.miyagi.jp/kankou/zh_tw/index.htm)